

# АГРОЖИЗНЬ

16+ **РОССИЯ**  
№ 6 (109) ИЮНЬ 2020

**ПРИГЛАШАЕМ**  
СЕЛЬСКОХОЗЯЙСТВЕННЫЕ ПРЕДПРИЯТИЯ  
НА АГРОПРОМЫШЛЕННЫЙ ФОРУМ

**«МОЛОКО  
РОССИИ 2020»**

21-23 ОКТЯБРЯ 2020 г.  
УЧАСТИЕ БЕСПЛАТНОЕ



ИНСТИТУТ МОЛОКА  
ЗНАЕМ, УМЕЕМ, ДЕЛАЕМ!



Воронежская область

Необходима предварительная РЕГИСТРАЦИЯ на сайте imol.club, по телефону: +7-495-668-39-28 или заявка на почту info@imol.club

АПК: Челябинская область  
Создадут первый в регионе пчеловодческий кооператив  
стр. 4

АПК: Тюменская область  
Весенние полевые работы: итоги посевной кампании 2020 года  
стр. 6

АПК: Курганская область  
Кетовский район – один из лидеров посевной кампании  
стр. 8

АПК: Свердловская область  
Кормозаготовительная кампания: опыт Ирбитского района  
стр. 12

## Посевная-2020 на Урале завершена



Общая площадь ярового сева по Уральскому федеральному округу в этом сельхозсезоне составила более 4 миллионов гектаров. Несмотря на трудности, аграриям удалось справиться с поставленными задачами в оптимальные агротехнические сроки. А какой из четырех регионов стал лидером весенней страды, читайте в нашей статье.

Стр. 3

## Агробизнес на самоизоляции



Нынешняя ситуация с коронавирусом – прекрасный повод проанализировать все возможности своего предприятия. А главное, двигаться вперед. Наш эксперт дает рекомендации, как максимально оптимизировать процессы послуборочной обработки зерна.

Стр. 10

## Модернизация АПК – залог хорошего урожая



С начала года российскими аграриями приобретено порядка 20 тыс. единиц сельхозтехники, в том числе 5,1 тыс. тракторов, 1,7 тыс. комбайнов и 12,9 тысяч единиц прочей техники, что почти в два раза превышает прошлогодние показатели. Какие факторы влияют на обновление машинно-тракторного парка хозяйств в настоящее время?

Стр. 20



# ООО «РОБОТЕКС»



Официальный дилер Lely в Республике Башкортостан, Свердловской, Тюменской, Курганской, Челябинской областях и Ханты-Мансийском автономном округе

+7 (343) 361-53-47 +7 (922) 181-53-47 +7 (922) 034-13-47  
www.robotex.ooo ooo.robotex@gmail.com



Комплексный подход к технологическому решению коровника:

- система доения;
- система кормления;
- система содержания;
- система навозоудаления;
- система вентиляции;
- система освещения.

Осуществляем разработку технологических решений для роботизации ферм и комплексов как для нового строительства, так и для реконструкции коровников, с учётом всех самых современных требований к содержанию и разведению КРС.



Мы занимаемся роботизацией ферм с 2013 года. За это время нами запущены и эксплуатируются 40 доильных роботов на 13 роботизированных фермах.



## ООО АГРОХОЛДИНГ «СОЮЗАГРОПРОМ»

Постоянно закупаем:

<b>ПШЕНИЦУ</b>	<b>ОВЕС</b>	<b>ЗЕРНОСМЕСИ</b>	<b>ГОРОХ</b>
<b>ЯЧМЕНЬ</b>	<b>РАПС</b>	<b>ПОДСОЛНЕЧНИК</b>	<b>ЛЁН</b>

АВАНСИРУЕМ ПОД УРОЖАЙ, БОНУСЫ, РАЗЛИЧНЫЕ ФОРМЫ ОПЛАТЫ

Производим и реализуем:

<b>КОМБИКОРМ</b> <b>МУКУ</b> <b>ОТРУБИ</b> <b>МАСЛО</b>	<b>ЖМЫХ</b> <b>ШРОТ ПОДСОЛНЕЧНЫЙ</b> <b>ЛЬНЯНОЙ</b> <b>РАПСОВЫЙ</b>
--	--

ОКАЗЫВАЕМ УСЛУГИ ПО ПЕРЕВОЗКЕ, ПОДРАБОТКЕ И ХРАНЕНИЮ ЗЕРНА

Телефоны: (343) 219-16-99, 213-69-66, 228-03-98

## ЗАО «Нива-АГРО»

ПРОДОВОЛЬСТВЕННУЮ ФУРАЖНУЮ

**ПШЕНИЦУ**

**ЯЧМЕНЬ, ОВЕС**

**РЕАЛИЗУЕТ СЕМЕНА** ВЫСОКИХ РЕПРОДУКЦИЙ

<b>ПШЕНИЦЫ</b> Ирень Тюменская 29 Икар - (Элита, РС-1)	<b>ЯЧМЕНЯ</b> Ача - (Элита, РС-1) <b>ОВСА (Элита, РС-1)</b> Фома; Талисман
---	---

627196, Тюменская обл, Упоровский р-н, с. Масали, ул. Центральная, 2  
 тел.: 8(34541) 44-4-18, 44-5-75, 44-4-19, факс: (34541) 44-4-34  
 сот.: 8-904-491-9867, 8-904-491-9859

Все товары сертифицированы



г. Курган, ул. Куйбышева, 35, оф. 206, 210  
Телефон: 7 (3522) 46-05-12,  
7 (3522) 41-31-09  
agropole45@mail.ru, agropole45.ru

**АГРОПОЛЕ**

**СРЕДСТВА ЗАЩИТЫ РАСТЕНИЙ**

- АГРОХИМИКАТЫ**  
Микроудобрения, стимуляторы роста
- СЕТКА ОВОЩНАЯ**
- РЕШЕТА**  
и запасные части для зерноочистительного оборудования (Петкус, ЗАВ, ЗВС, БС, СМ и др.)
- КОМПЛЕКТЫ**  
переоборудования для опрыскивателей ОП-2000, ОПШ-15 (мелькапельные, щелевые «Заря», «Италия»)
- ЗАПАСНЫЕ ЧАСТИ**  
к опрыскивателям (насосы, форсунки, распылители, фильтры и др.)
- УСЛУГИ**  
по протравливанию семян, хранению, доставке препаратов
- ВЛАГОМЕРЫ**  
зерна WILE-55, термометры, щупы и другое лабораторное оборудование
- ОПРЫСКИВАТЕЛИ**  
навесные, прицепные

**АНГАР**

**ИЗГОТОВЛЕНИЕ И МОНТАЖ**  
БЕСКАРКАСНЫХ АРОЧНЫХ АНГАРОВ  
по всей территории России и СНГ

-Зернохранилища, овощехранилища и складские помещения;  
-Промышленные склады;  
-Мастерские, станции по ремонту, гаражи;  
-Станции обслуживания и хранения техники;  
-Производственные помещения различного назначения;

454007, г. Челябинск, ул. Артиллерийская д.134, оф. 124/3  
тел.: +7 (351) 223-09-07, +7-912-899-49-89, +7-919-123-09-07  
e-mail: 73512230907@yuzurallangar.ru, сайт: yuzurallangar.ru

**ОБОРУДОВАНИЕ**  
ДЛЯ МОЛОЧНЫХ  
ФЕРМ!

**ТЕХНО**  
**МИЛК**

**ПРОДАЖА,**  
**МОНТАЖ,**  
**ОБСЛУЖИВАНИЕ**

г. Екатеринбург, ул. Краснолесья, д. 10, оф. 249,  
тел.: 8 (800) 222-72-66  
8 (906) 813-61-43,  
e-mail: infomilk66@mail.ru,  
сайт: texnomilk.com

ЭЛИТНОЕ СЕМЕНОВОДЧЕСКОЕ ХОЗЯЙСТВО  
**СПК «ЕМУРТЛИНСКИЙ»**

**РЕАЛИЗУЕТ: СЕМЕНА**  
высоких репродукций зерновых культур урожая 2019 г.

- ПШЕНИЦА ЯРОВАЯ** – «Новосибирская-31» (Элита, РС-1)  
– «Икар» (Элита, РС-1)
- ТРИТИКАЛЕ ОЗИМАЯ** – «Сирс-57» (Элита, РС-1)
- ЯЧМЕНЬ ЯРОВОЙ** – «Ача» (Элита, РС-1)
- ОВЕС ЯРОВОЙ** – «Талисман» (Элита, РС-1)
- ГОРОХ ПОСЕВНОЙ** – «Кумир» (Элита, РС-1)
- ВИКА ПОСЕВНАЯ ЯРОВАЯ** – «Луговская-85» (РС-1)

**ПЛЕМЕННЫХ НЕТЕЛЕЙ**  
**ГОЛШТИНСКОЙ ПОРОДЫ**  
**ТЕЛЯТ КРС**  
(бычки 10-днев. возраст)

КОМБАЙН «Дон 1500 Б»	3
КОМБАЙН «Дон 680»	1
МТЗ 1221	1
К 744 Р2	1
ПРЕСС-ПОДБОРЩИК	2

Тюменская обл., Упоровский р-н, п. Емуртлинский  
Тел.: 8(34541) 56-1-35, 56-2-01, 56-1-30, 56-2-02  
8-902-622-60-88, 8-904-474-49-18, e-mail: spk.emurtla@mail.ru

**ВЕСЫ**

Для всех отраслей сельского хозяйства

Для производства и переработки: молока, мяса, зерна, муки, комбикорма, птицы, рыбы, овощей, удобрений.

Смонтировано более 160 авто и ж/д весов с гарантией от 3 до 10 лет

Индивидуальный подход, точность и сервис.

Решение любых весовых и учетных задач

Поставка, модернизация, монтаж, ремонт

Автомобильные, промышленные, дозирующие, торговые, лабораторные

ООО «Приборсервис»  
www.vesopribor.ru 625034, г. Тюмень,  
E-mail: scale@mail.ru ул. Домостроителей, 6, стр. 1  
vk.com/avangardpribor т/ф: 8 (3452) 63-79-00,  
www.instagram.com/avangardpribor 34-65-80, 8-905-820-55-11

Производитель ООО «Парус-2»  
г. Челябинск,  
ул. Радонежская 28

**ЗАКУПАЕТ**

**ПШЕНИЦУ**  
**ГРЕЧИХУ**  
**ЯЧМЕНЬ**  
**ГОРОХ**

тел. 8 (351) 721 03 96  
сот. 8 902 899 51 00  
эл. почта parus2@list.ru

**ООО «Техно-Центр»**  
СЕЛЬСКОХОЗЯЙСТВЕННАЯ ТЕХНИКА,  
ЗАПЧАСТИ И СЕРВИС

✓ Поставка сельхозтехники ✓ Поставка запасных частей  
✓ Сервисное обслуживание ✓ Капитальный ремонт техники

**ДЕУТЗ FAHR**

**КУПИ ПО АКЦИИ** **СО СКИДКОЙ**  
Трактор DEUTZ-FAHR AGROTRON L720,  
максимальная мощность 220 л.с.

**УДОБРЕНИЯ ДЛЯ СЕЛЬСКОГО ХОЗЯЙСТВА**  
100% высшего качества

**КОРМОВЫЕ ДОБАВКИ**  
ООО «Кибих» и ООО «Восток»  
для сельскохозяйственных животных и птиц

Тракторы и комбайны DEUTZ-FAHR мощностью от 80-336 л.с.  
Кормораздатчик-смеситель серии АКМ-9/14 м<sup>3</sup>  
Почвообрабатывающая, кормозаготовительная техника MASCHIO GASPARDO  
Круговые поливальные машины Otech  
Почвообрабатывающая, посевная техника и кормозаготовительная  
Зерносушилки ВОРОНЕЖСЕЛЬМАШ  
Кормозаготовительный комплекс пресс-подборщики, косилки, грабли  
УНИКОМ

625530, РФ, Тюменская область, Тюменский район, рп. Винзили, мкр. «Пышминская долина», ул. Агротехническая, д. 3  
тел./факс.: 8 (3452) 68-33-99, 68-33-88, моб.: 8-929-264-10-24, e-mail: tctalc@mail.ru, @tehnocentr72, www.tehno72.ru

■ **ИМУЩЕСТВЕННЫЕ, ЗЕМЕЛЬНЫЕ, НАЛОГОВЫЕ СПОРЫ**  
■ **БАНКРОТСТВО**  
■ **УГОЛОВНАЯ ЗАЩИТА** **24/7**

**ЮРИДИЧЕСКАЯ ПОМОЩЬ ПО СЛОЖНЫМ ВОПРОСАМ**  
**8 963 008-09-68, 8 912 973-69-03**

Все товары сертифицированы



# Уральская посевная завершена



сего составляет порядка 5%. Также в этом году выросла доля сортовых семян и семян, соответствующих ГОСТ по посевным свойствам.

Качественные семена и хорошая подкормка помогут получить урожай в условиях засушливой зоны. Министр с/х Алексей Кобылин отметил, что с третьей декады мая в южных районах области наблюдаются засушливые явления атмосферной и почвенной засухи. И, хотя ситуация пока не является угрожающей, уже сегодня сумма субсидий из федерального и областного бюджетов на страхование увеличена с 15 млн до 39 млн рублей.

В целом в этом году посевная кампания прошла на высоком организационном уровне. Благодаря применению современных машин в сутки аграрии засеяли яровыми до 97 тысяч гектаров. По оперативным данным, в регионе посеяно 1 млн 749 тыс. га яровых культур, в том числе зерновых и зернобобовых культур – 1 млн 431 тыс. га. Яровых культур по отношению к прошлому году посеяно больше на 31 тыс. га, яровых зерновых – на 56 тыс. га. План посева яровых культур выполнен на 101%. Завершается сев масличных и овощей.

Наиболее интенсивно сев проходил в территориях, где яровыми заняты значительные площади: в Брединском районе – 182 тыс. га, Кизильском – 161 тыс. га, Троицком – 163 тыс. га, Варненском – 146 тыс. га и Октябрьском – 140 тыс. га.

Увеличение площади ярового сева по отношению к прошлому году, работа над повышением урожайности будут способствовать выполнению индикативного показателя сбора зерновых и зернобобовых культур в объеме 1 млн 824 тысячи тонн. Вместе с масличными планируется собрать не менее 2 млн тонн продукции.

Площадь ярового сева в Свердловской области составила чуть более 464 тыс. 80 га, превышение плана – 0,4%. Львиная доля занята зерновыми культурами – 343 тыс 265 гектаров. Под однолетними, в том числе озимыми – 52 578 га, технические культуры расположились на площади в 21 950 гектаров, что почти на 5 тысяч га меньше в сравнении с прошлым годом. Овощи открытого грунта посадили на 1497 га, картофель – 13 667,4 га.

В целом в регионе посевная кампания прошла спокойно. По словам министра АПК и потребительского рынка Свердловской области Дмитрия Дегтярева, уже в конце мая было засеяно более 90% площадей. Оставались лишь небольшие участки для завершения посева овощей, картофеля и многолетних культур, которые было необходимо в этом году ввести в оборот.

– Таких результатов удалось достичь благодаря подготовке и желанию наших аграриев работать в сложных условиях этого года. Кроме того, погода нам позволила проводить работы с небольшим опережением. Этим воспользовались все сельхозпроизводители Свердловской области. Сейчас самое главное вырастить урожай, собрать его, чтобы он был на складах и в обороте. Следующий этап – провести вовремя химическую обработку посевов и в ближайшие две недели приступить к заготовке кормов, – рассказал министр.

Он отметил, что в этом году в Свердловской области в оборот введено более пяти тысяч земель сельхозназначения.

Информационное агентство «Светич»

Общая площадь ярового сева по Уральскому федеральному округу в этом сельхозсезоне составила более 4 млн 155 тыс. гектаров. По срокам завершения кампании пальма первенства – у челябинцев, они закончили яровую сев 10 июня. На втором месте тюменцы и свердловчане, аграрии пришли к финишной прямой на день позже. И завершающими оказались курганцы, зауральские земледельцы отсеялись к середине первого летнего месяца.

Аграрии Курганской области нынешней весной засеяли 1 миллион 264 тысячи гектаров. Это второе место по площадям, больше только на Южном Урале. Увеличение на 6 тысяч гектаров к уровню 2019 года. Зерновыми и зернобобовыми культурами засеяно 1 миллион 61 тысяча гектаров (увеличение на 36 тысяч гектаров к уровню 2019 года), техническими культурами – 114 тысяч гектаров, кормовыми культурами – 76 тысяч гектаров, картофеля посажено 12,7 тысяч гектаров, овощей – 2,9 тысяч гектаров.

Наибольшая площадь ярового сева отмечается в Целинном (108 тыс. гектаров), Шадринском (87 тыс. гектаров) и Куртамьшском (86 тыс. гектаров) районах. Ряд районов перевыполнили планы ярового сева. Например, Целинный район – 104% (увеличение на 4 тыс. га), Куртамьшский район – 103% (2,3 тыс. га), Катайский район – 106% (0,9 тыс. га)

и Частоозерский район – 103% (0,7 тыс. га).

Посевная завершена, полеводы успешно справились с поставленными задачами. Теперь аграрии проводят обработку культур, в том числе по защите растений от заболеваний, сорной растительности и вредителей.

Тюменские земледельцы засеяли почти 678 тысяч гектаров зерновых и зернобобовых культур (запланировано было 674,8). При этом посеяно 408 тысяч гектаров пшеницы (запланировано 403,4 тысячи гектаров). Кроме того, в области посажено более 8 тысяч гектаров картофеля при планируемой посадке на 7978 гектарах. В настоящее время в области продолжается посев однолетних трав.

Кроме того, в регионе ведутся работы по уборке кормов. Сенаж заготавливают 14 хозяйств в десяти районах, запасли 18,5 тысяч тонн.

В двух муниципальных образованиях области (Заводоуковском городском округе и Сладковском районе) приступили к заготовке сена, еще в двух районах – Ялуторовском и Ишимском частично начались работы по кошению многолетних трав. Также ведется химобработка полей от сорняков. На сегодня эти работы выполнены на площади 324 тысячи гектаров, что составляет 44 процента от запланированного. Кроме того, проводится обработка паров. На сегодня выполнено 45%, это чуть больше 30 тысяч гектаров.

Не смотря на самые большие посевные площади, южно-уральские труженики закончили посевную-2020 первыми. За это они получили положительную оценку главы региона. А особенно, использование в период сева технологий точного земледелия, а также улучшение по сравнению с предыдущими годами качества семенного фонда.

Так, 6% посевных площадей в Челябинской области в этом году засеяно элитными семенами зерновых и зернобобовых культур, в 2019 году эта доля составляла 4,8%, в 2018 году – 3%, при этом норма применения элиты в общем объеме по-

**УВЕЛЬСКАЯ  
КРУПЯНАЯ КОМПАНИЯ  
ОСУЩЕСТВЛЯЕТ**



**ЗАКУП ЗЕРНА**

**ГРЕЧИХА  
ГОРОХ • ПРОСО  
ТВЕРДАЯ ПШЕНИЦА  
ОВЕС • ЧЕЧЕВИЦА  
ЯЧМЕНЬ**

*Быстрый и честный расчет  
Возможен самовывоз*

**+ 7 912 779 73 19,  
+ 7 912 778 56 34,  
+ 7 912 792 86 85,  
+ 7 912 792 86 81,  
+ 7 (351) 211 5000 доб. 725, 764,  
+ 7 (351) 211 6000 доб. 725, 764**

Челябинская обл.,  
п. Увельский, ул. Элеваторная, 5



# Медовый «колхоз»

На Южном Урале создадут первый в регионе пчеловодческий кооператив. К этой идее пасечников сподвиг разговор на совете по развитию пчеловодства, прошедшем в Минсельхозе РФ. На нем поставили вопрос о создании кооперативов малых производителей меда. В числе плюсов – вывод пчеловодов «из тени», доступ к товарным рынкам, использование механизмов государственной поддержки.

Такие объединения уже созданы в Липецкой, Курской, Белгородской, Кемеровской и Омской областях. По словам заместителя министра сельского хозяйства Джамбулата Хатуова, подобные кооперативы должны появиться в каждом регионе. Что для этого делается на Южном Урале, и как кооперация поможет решать «пасечные» проблемы? Своим мнением поделился председатель правления Союза пчеловодов Челябинской области «Пчеловоды Южного Урала» Олег Коптелов.

## ГРАНТ «В ПРОЕКТЕ»

– Для чего нужен кооператив? И какие проблемы могут возникнуть при его создании?

– Идея хорошая, но для этого нужна помощь государства. Для такого кооператива необходим стартовый капитал, а для предоставления грантов часто ставятся неприемлемые для пчеловодов условия. К примеру, их сумма привязана не к экономике, а к «трудоёмкой» составляющей: на миллион рублей вложений нужно создать одно рабочее место. Но для пчеловодов



Олег Коптелов

это нереально: медовый агробизнес не животноводство, где велика доля ручного труда, а затраты очень велики. По расчетам, на закупку 200 пчелосемей, ульев и оборудования уйдет 3 млн рублей, а это только одно рабочее место. От нас требуют сразу обзавестись землей, помещениями, техникой, а где на все взять деньги?

Мы не раз пытались получить грант на открытие пчеловодческого кооператива либо КФХ, но отбор не прошли. На наш взгляд, нужно отработать механизм господдержки на федеральном и региональном уровнях в разрезе «медовой» отрасли.

– Что еще мешает открытию кооператива?

– Пчеловоды, которые сегодня работают «сами по себе», и рады бы объединиться, но многие опасаются подводных камней легализации, обложения налогами, проверок надзорных органов. Не все гладко и с издержками – как их делить? «В колхоз» людей не загонишь, это должна быть команда единомышленников.

## ЭКСПЕРИМЕНТ «КОМОМ»

– Но объединяться все же стоит?

– Думаю, другого пути нет – выживать вместе легче. Проблем у нас масса: немало расходов уходит на налоги, зарплату, обучение

работников. Причем пасечное дело имеет сезонный характер, зимой пчелы спят, а принимать каждый раз новых людей себе дороже. В вузах этому не учат, все приходится осваивать на практике. И все же мы не отказываемся от «кооперативной» идеи, хотели бы обзавестись землей, техникой, чтобы самим сеять медоносы, а затем вместе реализовывать мед. В одиночку эти планы не осилить.

– А пытались раньше создать такой кооператив?

– Несколько лет назад мы в виде эксперимента решили открыть его в Ашинском районе, близ станции Кропачево. Планировали на горных лугах сеять и медоносы, и лечебные травы. Уже договорились и с местными властями, те пообещали всяческую поддержку, но возникли проблемы с финансами, оформлением земли, другие накладки. На что покупать ульи, пчелиные семьи и технику? В муниципалитете заявили – «ищите инвестора». А предприниматели не спешат выкладывать деньги в рискованное, по их мнению, начинание. К тому же местные пайщики стали сразу требовать «делиться доходами», хотя пока до них далеко, поначалу это убыточ-

ный бизнес. Поэтому от ашинского варианта пока пришлось отказаться.

## ПЕСТИЦИДНЫЙ МОР

– Пчелы – это не только мед, но и опыление сельхозкультур, без них не получишь урожай...

– Это так. Особенно важно опыление для семеноводства, и на тандем с этой отраслью мы очень рассчитываем. Дело в том, что для заготовки кормов, например, донник нужно скашивать в пору цветения, когда у растений больше всего белка, а для пчеловодов важно сохранить медоносы до конца сезона. В семеноводстве же такой проблемы нет, и мы уже ведем переговоры с фермером из Чесменского района Константином Шумских, который выращивает подсолнечник на семена. Он обещает выделить землю, медоносы. Одних подсолнухов для получения качественного меда мало, нужно многоцветье посевов эспарцета, донника, фацелии, гречихи. Сотрудничать с будущим кооперативом готовы и в СХП «Подовинное» Октябрьского района.

– Какую еще пользу может принести кооперация?



**МЕДОВЫЙ АГРОБИЗНЕС – НЕ ЖИВОТНОВОДСТВО, ГДЕ ВЕЛИКА ДОЛЯ РУЧНОГО ТРУДА, А ЗАТРАТЫ ОЧЕНЬ ВЕЛИКИ. ПО РАСЧЕТАМ, НА ЗАКУПКУ 200 ПЧЕЛОСЕМЕЙ, УЛЬЕВ И ОБОРУДОВАНИЯ УЙДЕТ 3 МЛН РУБЛЕЙ, А ЭТО ТОЛЬКО 1 РАБОЧЕЕ МЕСТО**



## «БИОРЕСУРС»:

Иновационная разработка для сельскохозяйственных предприятий, садоводов и огородников

В последние годы в нашей стране стала активнее продвигаться идея экологического ведения сельского хозяйства. Компания «Чебаркульская птица» полностью поддерживает данную инициативу и одна из первых в стране стала изучать возможности применения гуминовых кислот в сельском хозяйстве. В 2018 году на базе предприятия «Чебаркульская птица» было найдено решение – построен цех по производству гумата калия «Биоресурс» и налажено производство по переработке помета с применением этого препарата. Результаты, которые показало это органическое вещество – превзошло все ожидания. Настоящим прорывом стало разрешение вопроса по утилизации помета посредством его обработки «Биоресурсом». Удобрение нейтрализует запах помета уже через 20 минут воздействия. В настоящее время компания «Чебаркульская

птица» активно использует данную технологию ускоренной ферментации помета в своей работе. «Биоресурс» в растениеводстве – это органическое удобрение для увеличения количества, а самое главное качества урожая. Эффективность Гумата Калия «Биоресурс» подтверждена экспериментально на собственных посевных полях: урожайность на обработанной почве на 25% выше, чем на необработанной. Мы уверены, что натуральное удобрение на основе гуминовых кислот даст огромный прорыв с точки зрения производства здорового органического питания.

### СОСТАВ ОРГАНОМИНЕРАЛЬНОГО УДОБРЕНИЯ ГУМАТА КАЛИЯ «БИОРЕСУРС»:

Гуминовые кислоты не менее 65%, железо, калий, органические кислоты (гуминовая и фульвовая) с микроэлементами в хелатной форме (Fe, Mn, Zn, Cu, Co, Mo); а так же основные элементы почвы азот, фосфор, калий.

## Варианты использования органоминерального удобрения «БИОРЕСУРС»:

### ДЛЯ ФЕРМЕНТАЦИИ ПОМЁТА

- Снижает класс опасности с III до V
- Снижает срок ферментации с 6 месяцев до 3 дней
- Снижает затраты на работу с пометом: Биоресурс позволяет отказаться от помётохранилища
- Повышает безопасность работы с пометом

### В КАЧЕСТВЕ УДОБРЕНИЯ

- Снижает содержание тяжелых металлов в почве
- Увеличивает фильтрацию почвы
- Способствует усилению обмена веществ в семенах, что приводит к быстрому разрушению ингибирующих веществ
- Увеличивает энергию прорастания
- Стимулирует рост и развитие растений
- Снимает химический стресс с культурного растения после применения пестицидов
- Ускоряет обменный процесс
- Положительно влияет на вкусовые качества созревающих плодов (увеличивает количество сахаров, Витамина С и других витаминов в плодах)





– Взять, к примеру, борьбу с болезнями пчел. В прошлом году из-за опрыскивания посевов ядохимикатами в Европе разразился пчелиный мор – насекомые гибли тысячами семей. Сегодня проблема в том, что и в России аграрии сеют на корма много рапса, его обрабатывают химпрепаратами, и пчеловодам приходится избегать небезопасных полей. Не обошла стороной эта беда и наш регион – в августе 2019 года в Уйском районе погибли обитатели порядка 80 ульев, пострадали пять пасек. На место приехал ветврач,

взял пробы. Но исследование в лаборатории платное, стоит недешево, и у пчеловодов-«единоличников» не нашлось на это денег. Поэтому документально подтвердить факт «пестицидного мора», чтобы получить возмещение ущерба, не удалось.

Если бы у пасечников был кооператив, со своей «общей кассой», думаю, они нашли бы на это средства, как и на ветпрепараты для избавления от «природных» болезней пчел. А главный плюс кооперации – возможность вывести медовый бизнес «из тени», получить помощь государства. Вместе будет легче закупать пчелиные домики, фасовочное и прочее оборудование, отстаивать общие интересы.

**ОЛЕГ КОПТЕЛОВ:**

**«МЫ ПЛАНИРУЕМ СКООПЕРИРОВАТЬСЯ С БАШКИРСКИМИ КОЛЛЕГАМИ, ВЗЯТЬ У НИХ ЛУЧШЕЕ ДЛЯ ПЕРЕНОСА НА ПАСЕКИ ЮЖНОГО УРАЛА. В МАРТЕ ЭТОГО ГОДА НА ФОРУМЕ ПЧЕЛОВОДОВ В УФЕ МЫ ДОГОВОРИЛИСЬ ОБ ИСПОЛЬЗОВАНИИ БРЕНДА «БАШКИРСКИЙ МЕД»**

**МЕДОВОЕ БРАТСТВО**

– Создание кооператива – это лишь первый шаг к расширению «медового братства»?

– В этом плане мы изучаем опыт пчеловодов соседней Башкирии, где такие кооперативы уже созданы. Не случайно башкирский мед очень ценится во всем мире, идет на экспорт. В 2021 году в Уфе пройдет



**КОММЕНТАРИЙ**

**Сергей Власов, главный специалист отдела животноводства и птицеводства минсельхоза Челябинской области:**

– Сегодня пасечники Южного Урала – это в основном личные подсобные хозяйства. На них приходится 16 361 пчелосемья из 17 210 в целом по области. Пчеловодством в регионе занимаются 9 крестьянско-фермерских хозяйств и 7 сельхозпредприятий, где содержат всего 499 и 350 пчелосемей, а остальное – это частники. Личные подсобные хозяйства не могут претендовать на получение господдержки, и субсидии, гранты – достаются другим.

Чтобы получать весомую помощь государства, «индивидуалы» должны легализоваться, обрести статус КФХ. Наши пчеловоды также планируют создать свой кооператив, который сможет получать субсидии, закупать оборудование, помогать со сбытом продукции. На федеральном уровне уже разрабатывают механизм поддержки пчеловодческих кооперативных объединений. В региональном минсельхозе тоже готовится пакет документов, чтобы на условиях софинансирования участвовать в этой программе. Сейчас прорабатывается вопрос о создании дорожной карты по господдержке пчеловодов.

47-й Международный конгресс пчеловодов «Апимондия», где они представят свои новинки. У них закуплены передвижные лаборатории на колесах, с помощью которых можно определить качества меда даже в улье. А сейчас создают и стационарный лабораторный комплекс мирового уровня с международной аккредитацией.

– Будете ли дружить и на межрегиональном, и на общероссийском уровне?

– Такая задумка есть. Мы планируем скооперироваться с башкирскими коллегами, взять у них лучшее для переноса на пасеки Южного Урала. В марте этого года на форуме пчеловодов в Уфе мы договорились об использовании бренда «Башкирский мед» и нашими пчеловодами, при условии соблюдения веками отлаженной технологии его производства. Думаю, он станет хорошим дополнением нашего традиционного бренда «Уральский мед».

Уверен, кооперация поможет бороться и с медовым фальсификатом, который заполонил наш рынок. В нем находят даже антибио-



тики! Мы с руководителем общественного «Народного контроля» Вадимом Воробьем как-то проверили завозной мед из разных торговых точек, направили его в лабораторию. Оказалось, что из 37 проб 29 не соответствуют требованиям качества. В кооперативе такого бы не случилось: его пчеловоды будут нести за брак персональную ответственность.

Мало того, мы пошли дальше, решили создать объединение пчеловодов и на общероссийском уровне.

Сейчас существует несколько таких ассоциаций, и каждая «тянет» в свою сторону. Но уже удалось договориться и о создании единого общероссийского союза, в который войдут и региональные объединения. Этот наболевший вопрос будет решаться осенью этого года на съезде пчеловодов России.

Евгений АНИКИЕНКО  
Фото Вячеслава Шишковова  
и из открытых источников



**ПРОИЗВОДСТВО**  
ЗОМ, ЗЦМ

**БИОЛАКТИС**

✓ для телят    ✓ для козлят  
✓ для поросят    ✓ для ягнят

biolaktis.ru    sales@biolaktis.ru    +7 (351) 262-18-22

ГКФХ Пысин Леонид Михайлович, ИНН: 450103928273

**КФХ «УСАДЬБА»**

Урфо - **ПЧЕЛОПАКЕТЫ**  
Россия и Казахстан - **ПЧЕЛОМАТКИ**

+7 (912) 574-84-18    s-agro1@mail.ru

**МАГАЗИН «УСАДЬБА»**  
товары для пчеловодства,  
продукты пчеловодства, мёд

Курган, пр. Конституции 65  
+7 (908) 001-28-08, www.кфхусадьба.рф

**kkz** КОЛЬЦОВСКИЙ КОМБИКОРМОВЫЙ ЗАВОД  
ОСНОВАН В 1917 ГОДУ

**КОМБИКОРМА ГОСТ**  
для

ПТИЦЫ    СВИНЕЙ    КРОЛИКОВ  
РЫБЫ    КРС    ДРУГИХ ЖИВОТНЫХ

**ВОЗМОЖЕН ОБМЕН НА ЗЕРНОВЫЕ**

+7 (343) 300-44-02    www.kkz-msh.ru  
Свердловская обл., Сысертьский р-н, п. Большой Исток, ул. Победы, 2

**•МИНИ КОРМОЦЕХА**

**Роторные зернодробилки ШМЕЛЬ (0,3 - 4 т/час)**

**Зернодробилки Шмель + сенорезки 2 в 1**  
электрические, автономные, от ВОМ трактора, комбикормовые мини-цеха

**АЛЬФА ФЕРМЕР**

Челябинская обл, г. Миасс, Тургоякское шоссе, 11/24  
**8 9000-64-34-89, 8 951-441-97-90**

info@doyshka.ru  
schmel.ru

Все товары сертифицированы



# Завершили посевную

## Сельскохозяйственные культуры в регионе заняли площадь 1 миллион 30 тыс. га



### ПШЕНИЦА – ЛИДЕР ЗЕРНОВЫХ

Особенностью посевной 2020 года стал ее ранний старт. Благодаря сухой теплой погоде, установившейся во втором весеннем месяце, аграрии вышли в поля еще 13 апреля. Первопроходцем

стал СПК «Таволжан» Сладковского района, механизаторы которого приступили к раннему весеннему боронованию многолетних трав. 20 апреля к ним присоединились и земледельцы Тюменского района. Первого июня завершилась посевная в Бердюжском и Ишимском районах.

– Посевная прошла на одном дыхании, спасибо погоде. Недостатка влаги пока нет, – отметил первый заместитель главы Ишимского района, начальник управления сельского хозяйства и продовольствия Сергей Максимов. Он добавил, что год непредсказуемый, созревание идет с опережением, в настоящее

время посева в той стадии созревания, которая обычно достигалась позже на две-три недели.

По словам начальника отдела растениеводства департамента АПК Тюменской области Ларисы Реутских, основную долю посевного клина в регионе составляют зерновые и зернобобовые культуры (66,6 процента или 685,8 тыс. га). Лидер среди последних – пшеница, посеянная на площади 405,6 тыс. га.

Так, пшеница стала главной продовольственной культурой на полях Аромашевского района – это 8922 га, что на 1613 га больше, чем в 2019 году.

По данным сельхозуправления муниципалитета, яровой сев здесь составил 19 242 га, превысив прошлогодний показатель. Помимо пшеницы, на аромашевских полях растет овес (1316 га), ячмень (857 га) и горох (482 га).

### ЗАЩИТИТЬ ОТ СОРНЯКОВ

В полном объеме посажен в регионе картофель и овощи открытого грунта.

Как рассказала Лариса Реутских, для посевов применялись семена, кондиционность которых составила 99 процентов.

В частности, картофель всходит на 2042 га пашни Тюменского

района, а 465 га заняли овощи открытого грунта.

В посевной кампании здесь приняли участие 13 крупных сельскохозяйственных предприятий и 23 небольших предприятий и крестьянских (фермерских) хозяйств.

Земледельцы региона повысили объем применения минеральных удобрений: на 12 тыс. тонн больше, чем в прошлом году. Их внесено 40,8 кг действующего вещества на гектар.

Так, хозяйства Аромашевского района внесли в почву 1178 тонн минеральных удобрений. Из них – 60 тонн сложных, что на 54 тонны больше, чем в 2019 году.

В настоящее время сельхозпроизводители заняты химической обработкой посевов. Гербициды, которые препятствуют появлению сорной растительности, внесены уже на 64 процентах тюменских полей.

Одновременно идет обработка паров (58 процентов от всей пашни) и протравка семян (140 тыс. тонн на 16 июня).

### СЫТНЫЙ КОРМ ДЛЯ БУРЕНОК

По оценке специалистов, кормозаготовительная кампания в 2020 году стартовала рано. Для сравнения: в Викуловском районе в 2019



**ЦЕНТР  
ПОЛЬСКОЙ  
ТЕХНИКИ**

8(8332)714-101  
8(800)250-53-62  
бесплатный звонок

agro@td-delta.ru

## ЦЕНТР ПОЛЬСКОЙ ТЕХНИКИ - ЭТО



**КОСИЛКА  
ДИСКОВАЯ  
SAMASZ SAMBA 240  
485 400 руб.**



**КОСИЛКА  
ДИСКОВАЯ  
SAMASZ KDT 260  
618 500 руб.**



**КОСИЛКИ  
UNIA ALKA 2,1  
491 300 руб.**



**ПРИЦЕПНЫЕ V-ОБРАЗНЫЕ  
ГРАБЛИ ENOROSI CADDY  
RC-10 306 000 руб.**



**ПРЕСС РУЛОННЫЙ  
METAL-FACH Z562  
1 189 000 руб.**



**ГРАБЛИ 2-Х РОТОРНЫЕ  
SAMASZ Z2-780 1 573 600 руб.**



**ВСПУШИВАТЕЛЬ (ВОРОШИЛКА)  
SAMASZ P4-531 (5,3 М.) 540 200 руб.**



**РУЛОННЫЙ  
ПРЕСС SIPMA PS  
1210 CLASSIC  
С СЕТКОЙ  
1 206 800 руб.**



**ОБМОТЧИК  
РУЛОНОВ  
SIPMA OS 7510  
KLARA  
533 200 руб.**

Всегда на связи 8 (800) 250-53-62 / +7 (922) 973-85-35  
Заявки agro@td-delta, Viber, WhatsApp +7 (922) 973-85-35





**В НАСТОЯЩЕЕ ВРЕМЯ СЕЛЬХОЗТОВАРОПРОИЗВОДИТЕЛИ ЗАНЯТЫ ХИМИЧЕСКОЙ ОБРАБОТКОЙ ПОСЕВОВ. ГЕРБИЦИДЫ, КОТОРЫЕ ПРЕПЯТСТВУЮТ ПОЯВЛЕНИЮ СОРНОЙ РАСТИТЕЛЬНОСТИ, ВНЕСЕНЫ УЖЕ НА 64 ПРОЦЕНТАХ ТЮМЕНСКИХ ПОЛЕЙ. ОДНОВРЕМЕННО ИДЕТ ОБРАБОТКА ПАРОВ**

техника – на поля выйдут 23 комбайнов.

**В ПРИОРИТЕТЕ – ЗДОРОВЬЕ**

Земледельцы готовятся и к уборочной, которая, скорее всего, стартует раньше обычного.

Главная задача сейчас – сохранить здоровье коллектива, защитить аграриев от коронавирусной инфекции.

– Пересматриваются маршруты доставки работников на производство, выдаются средства защиты, соблюдается минимизация кон-

тактов, тот, кто может, переходит на дистанционный формат работы, – прокомментировал директор областного департамента АПК Владимир Чейметов.

Он добавил, что Тюменский регион остается в числе стабильных по обеспечению жителей той продукцией, которая производится на территории.

Евгения СУВОРОВА



году она началась только в конце июня – начале июля. Ранняя кормозаготовка позволит скашивать некоторые поля дважды, что повысит производительность предприятий.

В Ишимском районе, напротив, ситуация другая. Заготовка сена на естественных заливных лугах пока невозможна, потому что уровень воды в реке Ишим снижается медленно, покосы затоплены.

По словам начальника отдела растениеводства департамента АПК, хозяйства региона открыли покосы трав на сено (порядка трех процентов заготовлено от нужных показателей). Сочный и питательный сенаж пока запасен в объеме 46,8 тыс. тонн (по данным на 16 июня).

К примеру, в кормозаготовительной кампании Упоровского района будут участвовать четыре сельхозпредприятия, животноводческо-заготовительный сельскохозяйственный потребительский кооператив «Усадьба», два крестьянско-фермерских хозяйства и владельцы ЛПХ.

Как сообщил главный специалист-агроном комитета по развитию АПК администрации муниципалитета Виктор Трикачев, по данным на 17 июня, в районе

заготовлено 7 процентов сена от запланированного объема и 12 процентов сенажа.

– Три сельхозпредприятия заготовили 651 тонну сена и 5 тысяч 151 тонну сенажа, – отметил он.

Общая площадь убранных ими сеяных многолетних трав составила 2 тыс. 269 га, владельцы КФХ и ИП скошили 100 га таких трав и 50 га – естественных многолетних трав. Владельцами личных подсобных хозяйств естественные травы скошены на площади 350 га.

Забьются о зимнем стойловом периоде животных и сельхозтоваропроизводители Тюменского района. Аграрии планируют заготовить 7 тыс. 827 тонн сена, 72 тыс. 697 тонн сенажа и 19 тыс. 392 тонны силоса. 15 тыс. тонн сена планируют накопить личные подсобные хозяйства района. ПАО «Птицефабрика «Боровская» уже заготовила 800 тонн сенажа и 998 тонн витаминно-травяной муки.

Для заготовки кормов у предприятий есть вся необходимая

**ЗЕМЛЕДЕЛЬЦЫ РЕГИОНА ПОВЫСИЛИ ОБЪЕМ ПРИМЕНЕНИЯ МИНЕРАЛЬНЫХ УДОБРЕНИЙ: НА 12 ТЫС. ТОНН БОЛЬШЕ, ЧЕМ В ПРОШЛОМ ГОДУ. ИХ ВНЕСЕНО 40,8 КГ ДЕЙСТВУЮЩЕГО ВЕЩЕСТВА НА ГЕКТАР**

**ПОЧВООБРАБАТЫВАЮЩАЯ ТЕХНИКА РОСТСЕЛЬМАШ - ТЕХНИКА, ПРОВЕРЕННАЯ ГОДАМИ**

**БОРОНЫ ОФСЕТНЫЕ ДИСКОВЫЕ серия DV**



- производительность - до 6,0 га/ч
- ширина захвата - 4,3/6,0 м
- глубина обработки - от 7 до 25 см
- рабочая скорость - от 6 до 15 км/час

**БОРОНЫ ТАНДЕМНЫЕ ДИСКОВЫЕ серия DX**



- производительность - до 10,8 га/ч
- ширина захвата - 8,8/9,7/10,8 м
- глубина обработки - от 7 до 18 см
- рабочая скорость - от 8 до 11 км/час

**КУЛЬТИВАТОРЫ СПЛОШНОЙ ОБРАБОТКИ серия R**



- производительность - до 21,9 га/ч
- ширина захвата - до 18,3 м
- глубина обработки - от 6 до 15 см
- рабочая скорость - до 12 км/час

\*техника выпускается АО «Клевер» под брендом Ростсельмаш

АО «Тюменьагромаш» - официальный дилер в Тюменской, Курганской, Свердловской областях и Пермском крае  
г. Тюмень, тел.: +7 (3452) 399-799  
г. Курган, тел.: +7 (3522) 545-630  
г. Богданович, тел.: +7 (34376) 5-99-96  
с. Култаево, тел.: 8-932-337-64-71

**РОСТСЕЛЬМАШ**  
Агротехника Профессионалов



# Раньше посеешь – больше успеешь



Один из лидеров зауральской посевной кампании – Кетовский район. Из-за ранней весны аграрии вышли в поле на 5 дней раньше срока. За основные работы земледельцы плотно взялись к середине мая, но затем всё «застопорилось». На смену теплу пришли проливные дожди. Простой затянулся на 9 суток. Спасло то, что у сельских тружеников уже был хороший задел. Зерновые и зернобобовые посеяли в оптимальные агротехнические сроки. А к празднику – Дню России, который вся страна отметила 12 июня, посевная кампания была завершена.

В Кетовском районе в этом году вся посевная площадь составила 64 тыс. га, 57 000 га – яровой сев, под озимый клин отдали 1100 га. Последние годы местные аграрии стараются разнообразить виды культур. Если несколько лет назад основной была пшеница, то сейчас увеличиваются посевы технических культур в пределах 5 тыс. га. Рапс, лен, подсолнечник, чечевица, вика, горох посеяны в пределах 3000 га по району. В общей сложности, зерновые и зернобобовые культуры из 56 тысяч гектаров составили 45 000. 19 тысяч нынче отдали под пар, порядка 4 тысяч га – не введенные в эксплуатацию слабоплодородные почвы.

– Наш район также является самым большим по производству картофеля и овощей. Это 70-80% от общего производства региона. Картофель посеян на площади 1430 га, овощи – 829. Есть у нас еще сейчас и кормовые культуры – это однолетние травы в пределах 3 тысяч 100 га, кукуруза – 650 га. Мы считаем, что все предприятия и их коллективы с задачами, которые были поставле-

ны, справились. Сейчас стоит другая задача – это химпрополка, можно сказать, что на сегодняшний день более 50% этой работы выполнено. Работают все коллективы с парами – 60% обработано. И, я надеюсь, что до конца июня справятся. С каждым годом мы увеличиваем внесение удобрений, даже по сравнению с прошлым. Прделанная работа, конечно, дает результат. Но хотелось бы, чтобы все-таки ближайшее время у нас выпали осадки. Растения начинают уже испытывать недостаток влаги, там еще кушение даже не прошло, если пройдут осадки, то мы получим желаемое, – рассказывает Павел Штефан, начальник отдела сельского хозяйства и развития сельских территорий Кетовского района.

Хочется отметить, что в районе есть хозяйства с высокотехнологическим оборудованием, что весьма способствовало высокому качеству проведения весенне-полевых работ. В последнее время район приобретает много различных сельхозмашин. За полгода была приобретена

сельхозтехника на 171 млн рублей. В прошлом году – под 400 миллионов. Техника обновляется, и это не может не радовать. Появление новых сельхозмашин и оборудования способствует развитию новых технологий по обработке, улучшает качество и дает свои плоды: за последние 3 года урожайность в районе меньше 20 ц/га не опускалась.

## В 2018 ГОДУ УЧХОЗ ЗАКЛЮЧИЛ НЕИСКЛЮЧИТЕЛЬНЫЙ ЛИЦЕНЗИОННЫЙ ДОГОВОР С ТЮМЕНСКИМ НАУЧНЫМ ЦЕНТРОМ НА СОРТ ПШЕНИЦЫ ИКАР

Безоговорочным лидером посевной кампании Кетовского района стало Учебно-опытное хозяйство «Каширинское» – предприятие с богатой историей. Общая площадь землепользования составляет 4860 га – это вместе с сенокосами и пастбищем.



(На фото слева направо) Павел ШТЕФАН, начальник отдела сельского хозяйства и развития сельских территорий Кетовского района и Роман КОРЕНЬ, директор Учебно-опытного хозяйства «Каширинское»

ПОСМОТРЕТЬ УЧАСТКИ МОЖНО ПО QR-КОДАМ ЧЕРЕЗ МОБ. ПРИЛОЖЕНИЕ

**ПРОДАЖА  
ЗЕМЕЛЬНЫХ  
УЧАСТКОВ**

Все товары сертифицированы

**УЧАСТКИ БЛАГОПРИЯТНЫ  
ДЛЯ СТРОИТЕЛЬСТВА НПЗ,**  
так как рядом проходит нефтепровод  
АО «Транснефть-Урал» Уфа-Петропавловск  
**РЯДОМ ЕСТЬ ОЗЕРА.**

Курганская область,  
Мишкинский район,  
в границах бывшего  
ТОО «Севастьяновское».

Собственник: «Бентонит-Сибирь» город Новосибирск, количество  
участков 12 общей площадью 2,100  
(две тысячи сто) га.

Тел. 8-922-567-89-10  
E-mail: [isoi999@yandex.ru](mailto:isoi999@yandex.ru)



Пашни – 4800 га. Раньше Учхоз занимался производством элитных семян пшеницы сорта Жигулевская. Это традиционный сорт, который зарекомендовал себя хорошо в Зауралье и районирован по нашей зоне. Предприятие «Каширинское» является оригинатором сорта, он зарегистрирован госсортомиссией. Данная культура обладает хорошей клейковиной и хлебопекарными качествами. Но рынок семеноводства требует новых интенсивных и сильных сортов пшеницы, поэтому в 2018 году заключили неисключительный лицензионный договор с Тюменским научным центром –



это филиал НИИСХ Северного Зауралья (филиал ТюмНЦСОРАН), на сорт пшеницы Икар. И теперь здесь занимаются селекцией двух сортов.

**ЕСЛИ НЕСКОЛЬКО ЛЕТ НАЗАД ОСНОВНОЙ БЫЛА ПШЕНИЦА, ТО СЕЙЧАС УВЕЛИЧИВАЮТСЯ ПОСЕВЫ ТЕХНИЧЕСКИХ КУЛЬТУР В ПРЕДЕЛАХ 5 ТЫС. ГА. РАПС, ЛЕН, ПОДСОЛНЕЧНИК, ЧЕЧЕВИЦА, ВИКА, ГОРОХ ПОСЕЯНЫ В ПРЕДЕЛАХ 3000 ГА ПО РАЙОНУ**

– Для того, чтобы не было сорто-смеси, мы разделили участки в разные зоны. Площадь, которую мы традиционно засеваем, у нас колеблется от 3600 до 3700 га. В этом году мы посеяли яровых зерновых и технических культур на площади 3714 га, их них 780 га бобовых – это горох Аксайский 55, 490 га рапса, 1200 – пары и 2367 га пшеницы. Плюс в этом году мы тоже заключили неисключительный лицензионный договор с ФГБУН Самарским федеральным исследовательским центром РАН на производство сорта ов-

са Конкур. Будем заниматься еще и его выращиванием. Посеяли деланки, заложили опыт. На следующий год будем заниматься размножением, берем всю линейку, начиная с питомников, суперэлиту. На продажу у нас идет реализация элитных семян. В прошлом году урожайность по пшенице составила 30 ц/га, – говорит директор Учебно-опытного хозяйства «Каширинское» Роман Корень.

Есть пословица: готовь сани летом, а телегу зимой. Поэтому все, что касается подготовки к посевной кампании: закуп горюче-смазочных материалов, средств защиты растений и минеральных удобрений на предприятии осуществляется в зимнее время. Закупают напрямую с заводов, начиная с декабря. Поэтому все передраги с задержкой поставок, связанные с массовой пандемией, которая грянула в марте, обошло Учхоз стороной.

– Посевной кампании этого года можно поставить оценку «4+». Как мы видим, количество продуктивной влаги было очень мало в мае месяце, у нас выпало порядка 39-42 мм осадков. Но благодаря запасам, которые накопились в почве с прошлого года, плюс зимние и остатки весенних накоплений, будем считать, что всходы мы получили дружные и обнадёживающие. В настоящее время в июне влаги выпало места-



ми от 6 до 8 мм. Для закладки хорошего урожая сделали все необходимое, но если бы была бы влага, то было бы все еще лучше. Закончили посевную 26 мая, сев яровых провели в оптимальные агротехнические сроки, начали с 4-го. До 31 мая мы закончили первую обработку

паров 1200 га, – рассказывает руководитель.

В последнее время в Учхозе очень активно работают со средствами защиты растений, применяют весь комплекс необходимых минеральных удобрений. Что касается вредителей и болезней, работают с фун-

гицидами, гербицидами и инсектицидами.

– Проводим привентивную обработку, т.е. в фазу кушения добавляем инсектициды помимо СЗР. С фунгицидной частью смотрим, потому что зона у нас рискованного земледелия, помимо септориоза, ржавчины листовой, стеблевой, есть у нас и мучнистая роса, одним словом, все, что ведет к снижению урожайности, поэтому на все обращаем внимание. Капустная моль – пандемия технической культуры рапс. В текущем году мы сократили его посе-вы до 490 га. Сейчас занимаемся парами, химобработкой, провели 2 инсектицидных обработки на рапсе.

Сейчас в сельхозпредприятии активно идет строительство. Руководитель признается, хозяйство, которое им досталось, находилось не в лучшем состоянии.

– Ведем модернизацию производства. Что касается оснащенности, то объем вливаний инвестиций в технику за последние 2 года составил порядка 93 млн рублей. Приобрели 2 современных посевных комплекса, 5 единиц зерноуборочной техники, 2 «Кировца» и два культиватора для почвообработки. Предпочитаем нашу технику, потому что импортная дороже в 2,5-3 раза, а по функционалу, работоспособности и выработке нас все устраивает, – поясняет Роман Викторович.

Таким образом, у хозяйства уже есть определенные силы и возможности, но, к сожалению, нет свободной земли, сетуют руководители, но зато есть огромное желание увеличить посевной клин до 8-10 тыс. га пашни. Кроме того, здесь планируют построить современный семенной завод. За непродолжительный период, начиная с 2018 года и по настоящее время, на предприятии произведен огромный объем работы: восстанавливаются складские помещения, перекрываются крыши, осуществляется текущий ремонт, обновляется асфальтовое покрытие площадок для приема зерна. Особое внимание уделено электрификации производственных корпусов. В 2019 году поставили 80-тонные весы. Сейчас заканчивают реконструкцию помещения для весовой семенной за-вод, там будет располагаться лаборатория. В 2021 году планируют заложить фундамент. Но это еще не все... В связи с тем, что образуется много побочных продуктов – это зерноотходы отсортировки гороха, пшеницы и рапса, и много сенокосов. Возможно, делится Роман Викторович, в ближайшем будущем, на предприятии будут заниматься молочно-товарным скотоводством. Ну что ж, а наша редакция желает коллективу ООО «Каширинское» огромных успехов и реализации намеченного.

Наталья ГАЛЯВИНА

ООО «ТриДом» **ПРОИЗВОДИМ**

**ЛЕСТНИЦЫ**

**МЕБЕЛЬ**

**БЕСЕДКИ**

**ДВЕРИ**

**ОКНА**

**РАБОТАЕМ ПОД ЗАКАЗ**

г. Курган, ул. Орджоникидзе, 34/4  
тел.: 8 (3522) 42-86-90, 8-912-834-58-09, 8-963-864-64-68  
e-mail: zsi-kurgan@yandex.ru, сайт: tridom45.ru

ул. Радионova 1А оф. 1  
тел. 8 (3522) 44-71-79  
panorama-kurgan@yandex.ru  
сайт: panorama45.ru

**СТРОИТЕЛЬНО-ТОРГОВЫЙ ЦЕНТР «ПАНОРАМА»**

ТЕЛЕФОН РЕДАКЦИИ:  
**8-800-505-30-73**

**«УРАЛ-ПЛАСТИК»**  
ТЕПЛИЦЫотсклада.рф

АНТИВИРУСНОЕ ПРЕДЛОЖЕНИЕ

**ДОСТАВКА ПО ОБЛАСТИ БЕСПЛАТНО**  
Бронирование очереди по телефону:

- БЕСЕДКИ
- НАВЕСЫ
- КАЧЕЛИ
- АВТОПОЛИВ
- ПОЛИКАРБОНАТ
- АВТОПРОВЕТРИВАНИЕ

г. Курган, 55-25-79,  
8-912- 835-25-79 (МТС),  
8-951-809-02-23 (Теле2)



# Система автономного токового хозяйства как эффективная модель самоизоляции бизнеса



Сергей Забелин, директор компании «ЦАИР» делится опытом как выжить в новой реальности, как быть максимально эффективным. Он убежден, что все существующие решения компании максимально актуальны для сегодняшней ситуации..



Есть правила успешного бизнеса. Они общие для всех. Когда объявили пандемию, очевидно было, что единственный способ не поймать вредоносный вирус – самоизолироваться, т.е. жить максимально автономно. При необходимости взаимодействия с внешней средой – принимать меры предосторожности. Ну и конечно же – укреплять иммунитет. Выстоит только тот, у кого он крепкий. Что же с бизнесом? Как оказалось, с бизнесом все точно так же.

## НАЧАТЬ СЛЕДУЕТ С ЧЕЛОВЕКА

Сегодня в сельское хозяйство молодежь идет неохотно. Не открою ни для кого тайну, если скажу, что в основном здесь трудятся люди предпенсионного и пенсионного возраста. А это, как мы знаем, основная категория риска для злого вируса. И чем больше таких людей на токе, тем сложнее соблюдать те самые, общие правила, которые должны обезопасить нас от беды. В случае проникновения заразы в ваше мини-сообщество карантин может блокировать работу предприятия. Особенно, если у вас на этом объекте трудится людей больше, чем в поле. Вывод такой: чтобы стать более устойчивым, надо минимизировать количество людей, работающих на токе. Мы как раз и предлагаем модель логистики зерна, где есть возможность минимально использовать человеческий ресурс. За счет максимальной автоматизации процессов – это 2-3 человека в смену вместо 20, которые работают на старых или малоэффективных зернотоках. Предлагаемый нами подход и оптимизирует ваш бизнес, и позволит обезопасить его в ситуации новой угрозы – коронавируса.

## ПОГОВОРИМ О ПОГОДЕ

Когда зерно созрело, то у нас и так практически не остается возможности для маневра, в этот период каждый час, каждая минута на счету. При физически спелом зерне сушилка позволяет выйти в поле на 5 дней раньше, т.е. тогда, когда зерно зрелое, но еще влажное. А по мнению агрономов, особенно важно то, что при наличии в хозяйстве зерносушилки есть возможность имеющимся парком техники начать ежедневно утром уборку раньше на 2-4 часа (сразу

после того, как подсыхшая солома позволит комбайнам молотить) и позже вечером ее закончить. Т.е. при наличии зерносушилки лимитирует время начала и конца работ в поле уже не влажность зерна, а возможности комбайна. Мы вместе со специалистами хозяйств, где уже стоят зерносушилки «Алтай», подсчитали, что так сокращаем время уборки на 20-30%. Проще говоря, если у вас нет зерносушилки, ваш комбайн в поле работает 6-8 часов, если вы поставили ее, то смело можете рассчитывать на работу комбайна в поле до 12 часов. Еще раз повторю эту цифру – на 20-30% мы сокращаем время уборки только за счет того, что ставим зерносушилку «Алтай».

Здесь еще один момент надо учесть – при влажности 16-18%, происходит минимальная потеря зерна за счет осыпания. А это влажность спелого зерна как раз утром, т.е. тогда, когда мы берем зерно, имея возможность его просушить. Причем, высыпается, как правило, самое крупное зерно. Это тоже всем известный факт. Стоит еще вспомнить, что колется зерно меньше именно при влажности 16-18%. Кто дружит с математикой, быстро посчитает выгоду.

## ОБ ЭЛЕВАТОРАХ

Можно пользоваться услугами элеваторов, но, чтобы нормально заработать, при зернопроизводстве максимальную добавочную стоимость продукта, связанную с подработкой, сушкой и хранением зерна, нужно оставлять на предприятии. Отдавать часть денег сторонним партнерам – элеваторам – нерационально. Экономическая выгода такого решения просчитывается за 15 минут. Кроме того, чем больше операций мы будем делать у себя, тем меньше контакт с внешней средой, а это уже актуальный вопрос самоизоляции сельхозбизнеса.

## СКЛАДСКАЯ ЛОГИСТИКА И СИСТЕМА УПРАВЛЕНИЯ КАЧЕСТВОМ

Убрали урожай, просушили, теперь быстро сдать или просто хранить стало бы экономическим преступлением против себя. На этом этапе само собой напрашивается решение – внедрить систему управления качеством. Что это значит? Чтобы выгодно реализовать,

продать продукцию и получить хорошую добавочную стоимость, нужно зерно сначала сегментировать по клейковине, или, проще сказать, – разделить по партиям, а затем путем смешивания в автоматическом режиме довести до самого экономически выгодного качества. Силосы с конусным дном, которые мы сами производим и устанавливаем, предназначены как раз для оперативного управления качеством зерна, которое уже собрано.

И на этом этапе разговора я бы вспомнил еще те небольшие, но стабильные потери валовки, которые в общей арифметике никто не учитывает – там улетело, тут просыпалось, здесь не собралось. Т.е. в общепринятой схеме логистики используют площадки тока для перевалки зерна, мы же ставим задачу уйти от лишних перезагрузок, когда под колесами автотранспорта, под шнековыми перегрузчиками мы теряем или отправляем в отходы до 3% товарной продукции. Плюс неблагоприятные погодные условия, когда зерно лежит на открытых площадках тока. Грамотная логистика возвращает нам и эти три процента.

## ХРАНИЕНИЕ ЗЕРНА

Если есть необходимость ранжировать зерно на период длительного хранения – например, в условиях семеноводческих предприятий, можно использовать и конусники самых больших объемов, но в обычных хозяйствах для хранения серьезных объемов подготовленного зерна удобнее эксплуатировать силосы с плоским дном. Самого лучшего исполнения, с автоматической системой мониторинга качества хранимой продукции. Это решение – совместно с барнаульским заводом «Комплекс Агро» – мы также предлагаем нашему заказчику. Обеспечив себя таким собственным комплексом, вы можете позволить себе минимальный контакт с внешней средой.

## ЭНЕРГЕТИЧЕСКАЯ БЕЗОПАСНОСТЬ И АВТОНОМНОСТЬ

Следующая задача – минимизировать риски от «сюрпризов», которые ежегодно готовят нам поставщики энергии. Здесь мы предлагаем сразу несколько решений, заказчику

надо только выбрать наиболее подходящее, выгодное для себя.

Если токовое хозяйство уже обеспечено природным газом – это идеальный вариант. Мы просто подводим его к поставленному оборудованию.

Второй вариант – подвоз в сезон бочек с пропан-бутановой смесью. Этот вариант довольно прост, но не избавляет нас от риска получить газ не вовремя или недолжного качества.

Этого можно избежать, если организовать в хозяйстве хранение запасов газа, который выгодно, в удобное время и по низкой цене, приобретен у добросовестного поставщика. Наземная или подземная газгольдерная группа на 40 кубов газа – это решение, которое обеспечит качественную работу нашего зерносушильного оборудования и сделает еще выразительнее экономическую выгоду. Мы реализуем эту задачу «под ключ».



Сталкивались мы и с ситуацией, когда на расстоянии 1-2 км от зернотока проходит газопровод, да вот у собственника нет времени или желания заниматься этим вопросом. Мы готовы сберечь ваше время и взять на себя эти хлопоты. Газификацию токового хозяйства природным газом «под ключ» мы возьмем на себя.

## МЕЧТА ИЛИ РЕАЛЬНОСТЬ?

Выстроить такую систему автономного эффективного токового хозяйства реально, не особенно сложно и, что самое главное, финансово доступно – сегодня все

эти решения подходят под государственные программы поддержки, позволяющие получить длинные субсидированные деньги. Инфляция в год составляет больше, чем проценты по этим льготным кредитам. А окупаемость такого проекта за счет тех экономически просчитанных внедрений, о которых мы говорим, – один-два года. Внедрить, реализовать все эти решения тоже несложно. Опыт показал нам, что самая эффективная схема реализации – модульная. Мы делаем проект планомерно, поэтапно. Все, что вам нужно, это только начать думать по-новому и позвонить нам. Сейчас самое время заходить в проект, завтра может быть поздно.

## ЭКОНОМИЧЕСКАЯ БЕЗОПАСНОСТЬ

Нынешняя ситуация с коронавирусом – прекрасный повод проанализировать все возможности и понять, как и, главное, с кем двигаться вперед, преодолевая трудности. Количество поставщиков, партнеров сегодня должно быть минимальным, и они должны быть максимально надежными. Как вычислить того, с кем можно безопасно войти в новую реальность? Да очень просто. Прежде, чем выбрать партнера, который будет обеспечивать вас оборудованием и выполнять те или иные работы, проверьте – в собственности ли у него производственные помещения? Что он может делать самостоятельно, а что на аутсорсинге? Насколько он закредитован. Сегодня это очень важно. Выживают только те предприятия, иммунитет которых силен.

Если вы выбираете в попутчики компанию «ЦАИР» и производителя зерносушильного оборудования «Алтай» компанию «Комплекс Агро», то с вами будут надежные профессионалы, которые 12 лет на рынке, располагающие собственной базой порядка 20 000 м<sup>2</sup>, из которых более 4000 м<sup>2</sup> – это площадь производственных помещений, оснащенных современным оборудованием, способным выполнять весь цикл токарных, электромонтажных работ, термообработку, сварку, осуществлять полный цикл листовой обработки (перфорация, резка, гибка). Запасные части на базовых и дилерских складах, даже без дополнительного пополнения, позволяют обеспечить нашим партнерам бесперебойную работу в течение двух лет. Сервисные бригады выезжают на объект в течение суток после заявки. Если ваши специалисты способны самостоятельно исправить поломку, но не оказалось расходных материалов, то, чтобы получить необходимую запчасть, вам не нужно ждать, когда освободится сервисная бригада, достаточно просто приехать на склад курьера. Выбирайте надежного, мобильного, ответственного партнера. Мы научились быть такими. Нам с вами по пути!



ofis@cairsib.ru  
www.cairsib.ru

г. Барнаул, ул. Власихинская, 131,  
т/ф: (3852) 289-518  
г. Омск: +7 (961) 992-19-45  
г. Красноярск: +7 (905) 940-64-66  
г. Тюмень: +7 (909) 535-77-84  
г. Курган: +7 (909) 535-77-84  
Казахстан: +7 (776) 923-77-11,  
+7 (776) 253-77-11



# Виртуоз среди мастеров гербицидного дела



## Балерина® Супер

сложный 2-этилгексилловый эфир  
2,4-Д кислоты, 410 г/л +  
+ флорасулам, 15 г/л



Представительство компании «Август»  
в Тюменской области  
Тел./факс: (3452) 58-24-66

[www.avgust.com](http://www.avgust.com)



Усовершенствованный гербицид-лидер\* против ключевых сорняков в посевах зерновых культур

Новый двухкомпонентный гербицид для борьбы с однолетними и некоторыми многолетними двудольными сорняками. За счет увеличенного вдвое содержания флорасулама действует быстрее и эффективнее против проблемных сорняков (подмаренник, ромашка, пикульник, бодяк, осот, чистец болотный). Контролирует подмаренник во всех фазах развития (до 14 мутовок), быстро подавляет переросшие сорняки. Может использоваться до фазы второго междоузлия культуры и при температуре от 5 °С. Зарегистрирован также на кукурузе.

\* – по данным информационно-аналитического агентства «Агросгат», в последние годы гербицид Балерина лидирует в России по площади однократной обработки зерновых культур и кукурузы

avgust **30** лет  
С нами расти легче.  
С нами растет страна



# Посевную закончили, взялись за корма



В этом году аграрии Ирбитского района начали весенние полевые работы на 10 дней раньше обычного. Уральская погода благоволила. Первые предприятия выехали в поля еще 24 апреля. Общая посевная площадь по району составляет 90 641 га. Яровой клин – 58 617 гектаров. Все предприятия закончили сев в оптимальные агротехнические сроки. Обо всем подробнее нам рассказал Иван Свалухин, начальник Ирбитского территориального управления агропромышленного комплекса

– Иван Викторович, расскажите, пожалуйста, об итогах посевной кампании.

– Все наши предприятия закончили посевную в оптимальные агротехнические сроки. Зерновые посеяны до 25 мая, общая их площадь в этом году составляет 40 786 га. СПК «Килачевский» – лидеры по производству зерновых культур, они справились с задачей первыми. По посевным площадям лидируют агрофирма «Ирбитская» и СПК «Пригородное». Культуры те же самые, что и в прошлом году, – пшеница, ячмень, овес, горох, рапс, кукуруза, картофель, однолетние травы. Нынче значительно увеличилась площадь посева льна. В прошлом году было посеяно чуть

больше 400 гектаров, в этом году уже 881 гектар. Агрономы обратили на лен внимание, потому что эта культура перспективная в экономическом плане, на нее есть спрос и гарантированная реализация. В прошлом году лен сеяли два хозяйства – СПК «Заря» и СПК «Колос», в этом году к ним добавились СПК «Колхоз «Дружба», агрофирма «Нива» и СПК «Завет Ильича».

У нас район сельскохозяйственный, занимаемся в основном животноводством. И наша задача обеспечить отрасль кормами и фуражным зерном. На корма выращиваются в большей степени такие культуры, как пшеница и ячмень. Собираем порядка 100 тысяч тонн зерна, но на реализацию идет только 10-14 тысяч, остальное – на корм.

В последние годы для кормопроизводства у нас все больше набирает обороты рапс, потому что нам нужен рапсовый жмых для улучшения молочной продуктивности коров. Кукуруза – тоже энергонасыщенный корм. Изготавливаем силос – пред-

приятия початки закладывают в силосную яму. У нас уже несколько предприятий купили комбайны и соответствующие адаптеры, чтобы производить кукурузный корм. Картофеля в районе немного – 200 га. Его сажают, в основном, КФХ и одно сельскохозяйственное предприятие.

– А как обстоят дела в районе с технической модернизацией в отрасли и обновлением машинно-тракторного парка?

– Ежегодно мы приобретаем технику более чем на 400 млн рублей. Хорошая помощь оказывается Свердловской областью – это поддержка в виде субсидий. Государство компенсирует, в зависимости от техники и оборудования, от 30 до 50% от его стоимости. За эти годы мы предприятия хорошо модернизировали. Начиная с парка сельхозтехники – это комбайны и тракторы, а также оборудование для животноводства, и заканчивая строительством нового комплекса в СПК «Килачевский» на 1200 голов с «Каруселью». Государство компенсировало строительные работы на 30%, оборудование – на 50%. Технику закупаем в зависимости от потребности и возможности предприятий. Кто-то покупает технику мировых лидеров, кто-то, если финансы не совсем позволяют и посевные площади небольшие, приобретают отечественную.

– Какие площади в районе занимают кормовые культуры, каков состав посевов?

– 28 962 га занято под кормовыми культурами. 18 262 га пшеницы посеяли, 17 957 гектаров ячменя, овса – 3105, тритикале – 395 га, зернобобовые, т.е. горох, 1057 гектаров. У нас практически все предприятия и КФХ заготавливают корма по сенажной технологии: скашивают культуру, ворошат, выгребают, затем зеленая масса подвяливается, и только потом кормоуборочным комбайном убирается с полей и закладывается в силосные ямы. На этот год у нас в планах заготовить 19 755 тонн сена. Заготовку кормов ведем в течение двух недель. 2995 тонн уже заготовили, что составляет 15%. Силос у нас в основном кукурузный. В планах его заготовить 118 911 тонн, сенажа – 221 615 тонн. 59 791 тонн заготовили на сегодняшний день, а это 27% от задуманного, – рассказывает Иван Викторович.

Кстати сказать, сенаж относится к консервированным сочным кормам из трав. Для его заготовки необходимо использовать преимущественно многолетние бобовые травы (клевер, люцерну и др.) и бобово-злаковые травостой, поскольку силосуемость их не всегда удовлетворительна, а сушка на сено сопряжена с дополнительными



ИВАН СВАЛУХИН:

**«ВСЕ НАШИ ПРЕДПРИЯТИЯ ЗАКОНЧИЛИ ПОСЕВНУЮ В ОПТИМАЛЬНЫЕ АГРОТЕХНИЧЕСКИЕ СРОКИ. ЗЕРНОВЫЕ ПОСЕЯНЫ ДО 25 МАЯ, ОБЩАЯ ИХ ПЛОЩАДЬ В ЭТОМ ГОДУ СОСТАВЛЯЕТ 40 786 ГА»**

## Стоматологический кабинет «Стоматолог и Я»

- Качественное и безболезненное лечение зубов
- Хирургическая стоматология
- Восстановление зубов от корня
- Ортопедическая стоматология

Современные материалы • Консультации специалистов • Гарантийное ведение

г. Курган, ул. К. Мяготина, 96, тел.: (3522) 45-58-85

О противопоказаниях проконсультируйтесь со специалистом



потерями в результате обламывания листьев и соцветий. Для заготовки сенажа и силоса с целью снижения потерь питательной ценности кормов заготовку необходимо вести с применением консервантов.

Чтобы заготовить высококачественный сенаж, рекомендуется проводить провяливание скошенной массы в зависимости от урожайности в валках или прокосах с нахождением в поле не более 2 дней. Бобовые провяливаются до влажности 45-55%, злаковые – 40-55%. Длина резки при измельчении – не более 3 см. Поступающая в хранилище масса должна непрерывно разравниваться и уплотняться до плотности не менее 600 кг/м<sup>3</sup>.

Часовая производительность агрегатов на трамбовке измельченной сенажной массы должна быть не более двукратной массы агрегата. В этом случае достигается необходимая плотность закладываемого корма. Заканчивается уплотнение через 2-3 часа после выгрузки последнего транспортного средства.

Животноводы утверждают, ежедневный слой уплотненной массы в траншее должен составлять не менее 0,8-1,2 м, а ее полная загрузка и герметизация должна осуществляться за 3-4 дня. Соблюдение этих технологических требований позволяет избежать чрезмерного (выше 37°C) самосогревания корма и позволяет сохранить его высокую питательность, особенно протеиновую.

При загрузке не допускается загрязнение массы, поэтому заезд транспортных средств в траншею исключается. Особое внимание следует уделять технике заполнения хранилищ. Траншеи следует загружать на 30-40 см выше верхнего уровня боковых стен, а по осевой линии – на 60-70 см выше краев, формируя двускатную поверхность, что предотвращает задержку осадков.



**ЧТОБЫ ЗАГОТОВИТЬ ВЫСОКОКАЧЕСТВЕННЫЙ СЕНАЖ, РЕКОМЕНДУЕТСЯ ПРОВОДИТЬ ПРОВАЛИВАНИЕ СКОШЕННОЙ МАССЫ В ЗАВИСИМОСТИ ОТ УРОЖАЙНОСТИ В ВАЛКАХ ИЛИ ПРОКОСАХ С НАХОЖДЕНИЕМ В ПОЛЕ НЕ БОЛЕЕ 2 ДНЕЙ**

При этом поверх сенажной массы следует утрамбовать слой (40-50 см) измельченной свежескошенной легкоsilосуемой массы (злаковые травы), в противном случае не избежать заплесневения корма. Траншеи следует укрывать полотнищем пленки с таким расчетом, чтобы оно укрывало края стенок и выстилало канавки вдоль стен, а на пандусах укрывало бетонную поверхность шириной до 1 м. Полотнище пленки по всей поверхности прижимается слоем земли (8-10 см) или торфа (10-15 см). Траншейные хранилища в обязательном порядке огораживаются. Таковы рекомендации специалистов. А теперь вернемся к беседе с нашим экспертом.

**– Иван Викторович, какой вид животноводства преобладает в Вашем районе?**

– В основном молочное скотоводство, мясного практически нет. У нас 9 крупных организаций – в них содержатся 14 453 головы молочного стада. Лидер СПК «Килачевский» – 3195 голов, агрофирма «Ирбитская» – 2450, колхоз «Урал» – 2100 голов дойного стада – это самые крупные предприятия. Надой на одну фуражную корову в среднем по предприятиям составляет 25,6 литра. В «Килачевском» – 35,1 литр на сегодняшний день. Для нас существует лишь одно «золотое правило»: будут качественные корма – будет и молоко. Самое главное, нужно соблюдать технологию. В силос мы заготавливаем люцерну, клевер, однолетние травы, в чистом виде – горох, пшеница, ячмень. Все это погружают в траншею. Они отличаются по вегетационному периоду растений. Сейчас люцерну убрали, пошли на клевер, уберем, затем

пойдут однолетние травы. А уже потом кукурузный силос. Кукуруза посеяна на площади 4 933 гектара. В этом году меньше посеяла агрофирма «Ирбитская». Урожайность «царицы полей» у нас хорошая, в большом количестве она хозяйству не нужна, потому что скот не успевает всю ее съесть до нового урожая. Тем не менее, кукуруза и рапс остаются у нас как перспективные культуры. В этом году на карнаж будут работать уже три сельскохозяйственных производственных кооператива («Килачевский», «Завет Ильича», им. Жукова) и колхоз «Урал».

**– Поделитесь, пожалуйста, с нашими читателями планами по развитию отрасли в Ирбитском районе.**

– Хотелось бы еще увеличить поголовье дойного стада, достичь

16 000. А по производству молока те задачи, которые были поставлены перед нами к исполнению до 2020 года – мы уже выполнили. Ну что же, будем работать над молочной продуктивностью и дальше. По посевным площадям уже двигаться некуда, потому что у нас практически все площади обрабатываются, за исключением тех, которые являются труднодоступными и уже заросли лесом. Это случилось еще в 90-е годы прошлого столетия, когда сельхозпредприятия не смогли их обработать. И мы сейчас частично арендуем площади в других районах. Одно остается неизменным, для нас самое рентабельное направление – это молоко. Так было, есть и будет!

**– Спасибо Вам за содержательную беседу. Надеемся на скорую встречу!**

Наталья ГАЛЯВИНА



**ООО «ПФ «КурганАгроПродукт»**

**РЕАЛИЗУЕМ ЗАКУПАЕМ**

- ОТРУБИ
- ГОРОХ
- КРУПЫ
- ЯЧМЕНЬ
- ПШЕНИЦУ

☎ **8-905-852-7272**

16+ **Хочешь выгодно ПРОДАТЬ СЕЛЬХОЗТЕХНИКУ?**

комбайн, трактор, сельхозоборудование...?

все о сельском хозяйстве **Svetich.info**

Рег. свид.во ИА № ФС77-45559 от 16.06.2011

**ООО «Петкус-Д»**

Производит работы по строительству новых зерноочистительных комплексов, реконструкцию, кап. ремонт, межсезонное обслуживание

Сборка, монтаж зерносушилок любых модификаций

Изготовление и монтаж металлоконструкций для зерноочистительных комплексов, бункеров, норий, самотечного оборудования, скребковых транспортеров, шнеков

Изготовление и монтаж металлоконструкций любой сложности, зерноскладов

**Т.: 8 (3522) 257-710, 8-912-972-79-51, 8-912-838-69-19**  
e-mail: [petkusd@mail.ru](mailto:petkusd@mail.ru)

**ООО «Агро-Центр»** поставляет и монтирует

Конвейерные зерносушилки «ASM-AGRO» от 6 до 58 т/ч. г. Барнаул, с полноценным оснащением современными зерноочистительными машинами СППЗ-60, -100 РВС-40, -60

работаем по всей России

гарантия 5 лет

Первичная очистка АПО-50Ф, вторичная ЗМ-20ФН, ЗМ-40ФН «Агропромспецдеталь», г. Новосибирск

официальный дилер:  
«ASM-AGRO»; «Stuurman»; «Сатурн-Агро»; «RIR-standart»; «Агропромспецдеталь»; ПЗК «Агротехника»; ООО «Заря»; сепараторы Алмаз - калибровка семян (стац. и самоходные); элеваторное оборудование «СельЭнерго», Республика Беларусь

[stuurman66.ru](mailto:stuurman66.ru)  
+79530404422  
+79530054846  
+79644876424

[agromaster-ekb@mail.ru](mailto:agromaster-ekb@mail.ru)

Свердловская область, г. Арамиль, ул. Пролетарская, 95,

Все товары сертифицированы



# Как сохранить урожай?

**Вопрос выбора зерносушилки всегда был и остается ключевым при строительстве или модернизации зерносушильного комплекса.**

Исходя из практики, наиболее рациональной будет следующая схема выбора зерносушилки.

При сравнении зерносушилок различных производителей большинство специалистов в хозяйствах оперируют только одним показателем – производительностью. Но далеко не всегда получится провести корректное сравнение по этому показателю. Чтобы избежать путаницы, мы всегда предлагаем производить сравнение по трем основным характеристикам:

- вместимость шахты зерносушилки, м<sup>3</sup>;
- производительность вентиляторов, м<sup>3</sup>/ч;
- марка и мощность горелок, МВт.

Запросите эти характеристики у поставщика и самостоятельно проанализируйте их зависимость с производительностью.

## ВМЕСТИМОСТЬ ЗЕРНОСУШИЛКИ

Рассматривая вместимость, всегда сравнивайте ее в объемном, а не в весовом выражении: разница натурности пшеницы 895 и 820 дает расхождение по объемной вместимости почти на 10%.

Также всегда уточните вместимость элементов: предбункера (буферной надставки), шахты нагрева и охлаждения, выгребателя (выгрузного бункера).



## ПРОИЗВОДИТЕЛЬНОСТЬ (ПОДАЧА) ВЕНТИЛЯТОРОВ

Данный показатель весьма важен. По нему, используя диаграмму Рамзина-Молье, можно вычислить какое максимальное количество воды способен впитать в себя агент сушки (сколько воды можно забрать из зерна).

Многие по старинке сравнивают вентиляторы не по производительности, а по мощности электродвигателей. Это не верно, так как при одной и той же мощности подача воздуха может различаться в разы. Это обусловлено применяемыми лопастями, их количеством, точностью изготовления и другими факторами.

## МАРКА И МОЩНОСТЬ ГОРЕЛКИ

Горелка – это сердце зерносушилки. В обязательном порядке поинтересуйтесь наличием запчастей и возможностью обслуживания горелки не только поставщиком, но и другими организациями. Выход горелки из строя в сезон чреват колоссальными потерями.

Так же следует уделить внимание мощности горелки. Простым расчетом можно определить какая тепловая мощность необходима для удаления заданного процента влаги из зерна. Зная КПД воздухонагревателя (варьируется 80-92%), можно сделать выводы об их достаточности и запасе мощности для работы при

низких температурах окружающего воздуха.

## КОНСТРУКТИВНЫЕ ОСОБЕННОСТИ ЗЕРНОСУШИЛОК

Проведя сравнения характеристик и отсеяв производителей, которые явно манипулируют с характеристиками, следует обратить внимание на конструктивные элементы и особенности различных моделей зерносушилок.

**Воздуховоды.** Если называть сердцем зерносушилки горелку, то воздуховоды – это её лёгкие. Следует обратить внимание на их форму, взаимное расположение и наличие элементов, способных создавать очаги зависания зерна. Мы рекомендуем выбирать сушилки только с биконической формой воздуховодов, сужающихся с одной стороны и расширяющихся с другой.

**Пожаробезопасность.** Любой пожар – это трагедия. Поэтому всегда обращайтесь внимание на комплектацию сушилки датчиками, наличие защитных сеток-искрогасителей, наличие ручной системы открытия выгрузного бункера.

**Воздухонагреватель.** Исходя из реалий эксплуатации и снижения риска возникновения пожара, мы рекомендуем выбирать воздухо-

нагреватели только с теплообменником. При этом следует обращать внимание на диаметр и длину камеры сгорания, марки применяемых сталей, наличие взрыворазрядителей.

**Пылеосаждение (экологичность).** Наличие рядом с сушилкой жилой зоны или других строений резко повышает требования к концентрации пыли в отработанном воздухе. В настоящий момент это решается установкой на входе в сушилку воздушного очистителя типа СВО и заменой осевых вентиляторов на циклофаны (вентиляторы в сочетании с центробежным сепаратором пыли).

**Рекуперация тепла.** Конструкция некоторых зерносушилок позволяет использовать уже отработавший агент сушки. После очистки от пыли он, смешиваясь с неподготовленным воздухом, подается в воздухонагреватель.

**Обслуживание.** Чтобы сократить время технического обслуживания и увеличить суточную производительность, в сушилке должен быть обеспечен быстрый доступ к любому из ее элементов. Это достигается путем установки: лестниц и площадок обслуживания в шахте горячего и холодного воздуха, наружных лестниц с площадками отдыха и осмотра, наличием инспекционных лазов и люков.

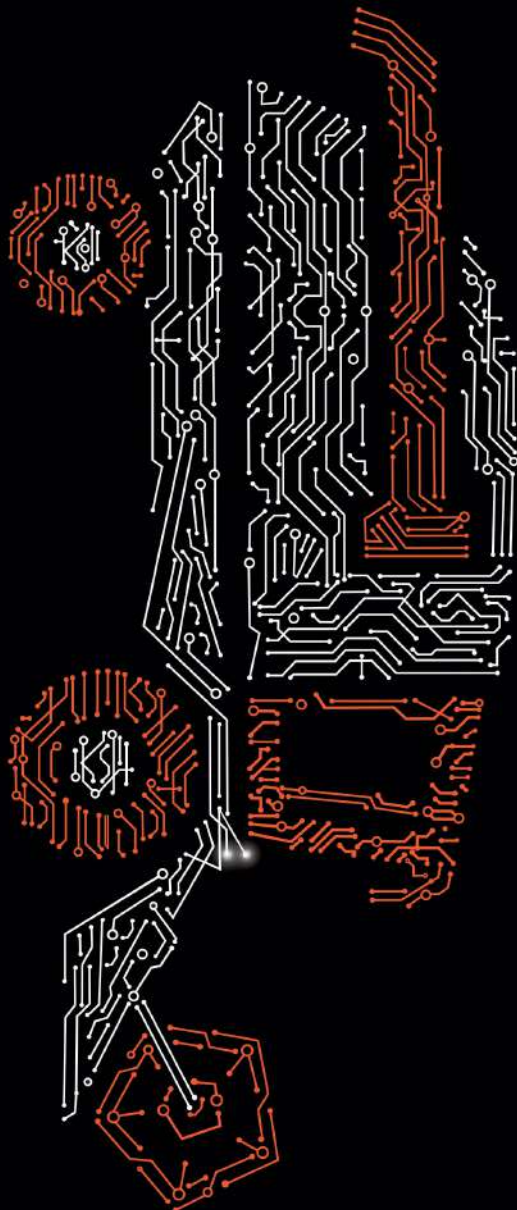
[www.polymya.com](http://www.polymya.com)

УФО и СФО +7 960 130 6035  
 КАЗАХСТАН +7 777 870 9000

**ПОЛЫМЯ**

**СВЕТИЦ**  
 www.svetits.ru  
 партнер проекта Агропоколение

[www.agrosalon.ru](http://www.agrosalon.ru)



**6-9** ОКТЯБРЯ **2020**

МЕЖДУНАРОДНАЯ СПЕЦИАЛИЗИРОВАННАЯ ВЫСТАВКА СЕЛЬХОЗТЕХНИКИ

**АГРОСАЛОН**



СКХП Комбикормовый завод  
ОАО «Свердловский  
Комбинат Хлебопродуктов»

**ЗАКУПАЕМ:**  
**Пшеницу Ячмень**  
**Овёс** skhp-ural.ru

Производим и продаем  
**КОМБИКОРМА**

г. Екатеринбург, ул. Хлебная 15  
тел.: 8-922-177-79-76,  
8 (343) 214-53-50, 214-53-55  
skhp@list.ru, uralcorm@mail.ru

**Scherer** 500 Вт  
6 скоростей  
Металлические  
шестерни

**СЕЗОННАЯ  
АКЦИЯ!**

**ОТДАЕМ  
ПО ОПУ!**

**-20%**

ШВЕЙЦАРСКИЕ  
НОЖИ

12 400 руб  
**9 900 руб**

Сайт: scherer-rus.com  
Тел.: +7 (351) 776-90-91  
+7 900-061-29-22

АО «ШХП»

Акционерное общество  
**«Шадринский комбинат  
хлебопродуктов»**

отдел продаж: 8 (35253) 7-44-34  
отдел закупа: 8 (35253) 7-50-97  
8 (912) 573-44-44  
shkxp@shkxp.ru

**ЗАКУПАЕМ**  
на постоянной основе:  
пшеницу, горох, овёс,  
рожь, ячмень, рапс, лен.

**ПРОИЗВОДСТВО МУКИ:**  
пшеничной хлебопекарной,  
ржаной обдирной, овсяной.

**ПРОИЗВОДСТВО КРУП:**  
манной, ячневой,  
перловой, пшеничной.

**ПРОИЗВОДСТВО  
КОМБИКОРМОВ:**  
для свиней, КРС,  
птицы, кроликов.

**ОКАЗАНИЕ УСЛУГ:**  
давальческая переработка,  
подработка, сушка сырья,  
хранение

**ОТГРУЗКА**  
ж/д, автомобильным  
транспортом

**641878, Россия, Курганская обл., г. Шадринск, ул. Труда, 14**

**АГРО** Жизнь **РОССИЯ** МЕЖДУНАРОДНАЯ ГАЗЕТА ДЛЯ  
**КАЗАХСТАН** ПРОФЕССИОНАЛОВ АГРАРНОГО ДЕЛА

**ТЗС** **СЕРВИС** **Тракторосервис**  
Трактора Запчасти Сервис

ОФИЦИАЛЬНЫЙ ДИЛЕР

г. Челябинск,  
Троицкий тракт, д. 39,  
тел.: 8 (351) 200-35-81;  
e-mail: info@tzs.su

**WWW.TZS.SU**

ПАО «АВТОДИЗЕЛЬ» (ЯМЗ)  
и АО «ЯЗДА»

**ДВИГАТЕЛИ ЯМЗ**  
**ЗАПЧАСТИ ЯМЗ, ЯЗДА**  
**ОБСЛУЖИВАНИЕ, РЕМОНТ**

**НАДЕЖНОСТЬ • НИЗКИЕ ЦЕНЫ**  
**ГАРАНТИЯ КАЧЕСТВА**

**ТЕХНИКА**  
ДЛЯ КОРМОЗАГОТОВКИ

**ПРЕСС-ПОДБОРЩИК  
РУЛОННЫЙ Z-562**

**ПРЕСС-ПОДБОРЩИК  
ПРФ-145/180**

**ПРЕСС-ПОДБОРЩИК  
ДЛЯ ЦИЛИНДРИЧЕСКИХ  
РУЛОНОВ CORSA 420**

**ПРЕСС-ПОДБОРЩИКИ**  
рулонные, тюковые

**ОБОМТОЧК  
РУЛОНОВ**  
с самозагрузкой

**КОСИЛКИ  
ДИСКОВЫЕ**  
фронтальные,  
полуприцепные

**ГРАБЛИ**  
ворошилки,  
ротаторные

**ПОГРУЗЧИКИ,  
УПАКОВЩИКИ**

ООО ТД «АГРОТЕХНИКА» - ОФИЦИАЛЬНЫЙ  
ДИЛЕР ЗАВОДА «БОБРУЙСКАГРОМАШ»,  
«METAL-FACH», «MASCAR SPA» ПО УРФО

ТОРГОВЫЙ ДОМ  
АГРОТЕХНИКА

**METAL-FACH**  
**БОБРУЙСК  
АГРОМАШ**  
**MASCAR**

454053, г. Челябинск, Троицкий тракт, д. 23  
тел.: +7-951-48-07-963, +7-922-736-12-11,  
e-mail: agrotehnika74@mail.ru, instagram agrotehnika174  
www.agrotehnika74.ru

Все товары сертифицированы



**АГРО** Жизнь

**РОССИЯ**  
**КАЗАХСТАН**

МЕЖДУНАРОДНАЯ ГАЗЕТА ДЛЯ  
ПРОФЕССИОНАЛОВ АГРАРНОГО ДЕЛА

**УРАЛМЕТАГРО**  
+7 (922) 196-33-44

**МЕДНЫЙ КУПОРОС**  
МАРКА «А» ГОСТ 19347-2014

**МИНЕРАЛЬНЫЕ УДОБРЕНИЯ**

Строительство  
**БЕСКАРКАСНЫХ АРОЧНЫХ АНГАРОВ,**  
складов промышленного назначения

**ГАЛЕРЕЯ АНГАРОВ**  
СТРОИТЕЛЬНАЯ КОМПАНИЯ

- ГЕРМЕТИЧНОСТЬ
- ВЫСОКАЯ СКОРОСТЬ РАБОТ
- ДОСТУПНАЯ СТОИМОСТЬ
- ШИРОКАЯ СФЕРА ПРИМЕНЕНИЯ

Замер и выезд специалиста на место строительной площадки **БЕСПЛАТНО!**

000 «Галерея Ангаров»  
454048, г. Челябинск, ул. Худякова, д.10. оф. 5  
тел. +7-919-113-50-19  
e-mail: gridant@yandex.ru  
www.angar74.ru

**TITAN** **VOLTYRE FROM** **GOODYEAR**

**ШИНЫ** НА ОТЕЧЕСТВЕННУЮ И ИМПОРТНУЮ ТЕХНИКУ

для сельскохозяйственной ТЕХНИКИ

В продаже имеются АККУМУЛЯТОРЫ

грузовые, индустриальные

**ШИНТОРГ**

ООО «Шинторг»  
г. Челябинск, Троицкий тракт, 54  
Тел.: (351) 269-38-62, 211-44-38, 269-39-66  
www.shintorg74.ru

**30 ИЮЛЯ**

Челябинская область,  
Чебаркульский район, п. Тимирязевский

Крупнейшая сельскохозяйственная выставка Южного Урала

**ДЕНЬ ПОЛЯ 2020**

12+

**СВЕТИЦ** ГЕНЕРАЛЬНЫЙ ИНФОРМАЦИОННЫЙ ПАРТНЕР

Крупно/мелко габаритная сельхозтехника	Растениеводство. Защита. Удобрения
Иновации. Расходные материалы. Инвентарь	Животноводство и ветеринария

Министерство сельского хозяйства Челябинской области  
тел.: (351) 239-60-16  
e-mail: chel-agro@mail.ru

ТЕЛЕФОН РЕДАКЦИИ:  
**8-800-505-30-73**

**ООО «Судопромцепь»**

Цепи сварные круглозвенные  
Цепи СК 14x80 для транспортеров ТСН от производителя

Низкая цена по России  
Комплект цепей 160 метров от 51000 руб.

Цепи тяговые для транспортера ТСН-2Б (КСН-Ф-100) от производителя

тел./факс (343) 269-54-40, 269-54-20  
e-mail: promtcep@bk.ru, www.promtcep.ru

**ПАЛЬЦЫ, СЕГМЕНТЫ «ШУМАХЕР»**

**ДИСК ЩЕТОЧНЫЙ 120X550 (металл, полипропилен)**

**КОСИЛКИ WIRAX, LISICKI и запчасти к ним**

**КАРТОФЕЛЕКОПАЛКИ и запчасти к ним**

**НАВЕСНОЕ ОБОРУДОВАНИЕ**

www.agrocom74.ru, e-mail: agrocom74@yandex.ru

ООО «Агрокомплект», г. Челябинск, Троицкий тракт 11 Г оф. 2,  
тел.: 8 (351) 262-60-30, 8 (351) 262-37-97, моб.: 8 (912) 798-98-84

**ДЫМОВЫЕ ШАШКИ**

- ✓ лечение животных
- ✓ уничтожение насекомых
- ✓ дезинфекция

ООО «СВП+»  
тел: 8 (800) 222-02-54  
sanvetpreparat@yandex.ru

sanvetpreparat.ru

Лицензия № 00-13-1-001883 от 19.12.13г. выдана РОССЕЛЬХОЗНАДЗОР

**СВЕТИЦ**  
www.svetich.info  
АгроМедиаХолдинг

**Аграрный МедиаХолдинг «Светич»**

**Нивы России**  
ФЕДЕРАЛЬНЫЙ АГРАРНЫЙ ЖУРНАЛ

**АГРО** Жизнь  
РОССИЯ - КАЗАХСТАН  
МЕЖДУНАРОДНАЯ АГРАРНАЯ ГАЗЕТА

САЙТ О СЕЛЬСКОМ ХОЗЯЙСТВЕ  
**Svetich.info**  
ИНФОРМАЦИОННОЕ АГЕНТСТВО АГРАРНЫХ НОВОСТЕЙ

ОБЩЕСТВО С ОГРАНИЧЕННОЙ ОТВЕТСТВЕННОСТЬЮ  
**«АГРОРАЗВИТИЕ»**

ОФИЦИАЛЬНЫЙ ДИЛЕР ЗАО «УРАЛЗКОСИЛ»

- ВАГОННЫЕ ПОСТАВКИ МИНЕРАЛЬНЫХ УДОБРЕНИЙ
- ПРОДАЖА СРЕДСТВ ЗАЩИТЫ РАСТЕНИЙ
- ПРОТРАВЛИВАНИЕ СЕМЯН
- ПРЕДПОСЕВНАЯ ХИМИЧЕСКАЯ ОБРАБОТКА
- НАЗЕМНАЯ И АВИАХИМОБРАБОТКА
- ГЕРБИЦИДАМИ, ФУНГИЦИДАМИ, ИНСЕКТИЦИДАМИ
- ДЕСИКАЦИЯ ПОСЕВОВ • ОБРАБОТКА СКЛАДОВ

ПРОИЗВОДСТВО И РЕАЛИЗАЦИЯ МУКИ ВСЕХ СОРТОВ

**ГумимаКС**

ПРОДАЖА СТИМУЛЯТОРА РОСТА И РАЗВИТИЯ РАСТЕНИЙ, УДОБРЕНИЙ «ГУМИМАКС» С МИКРОЭЛЕМЕНТАМИ

г. Курган, ул. Клары Цеткин, д. 9, оф. 5  
тел.: (3522) 630-625, 630-627, 630-628  
8-912-979-68-59, 8-912-525-78-20

**ГИБКАЯ СИСТЕМА СКИДОК**

ИП Смирнягин Юрий Николаевич

**ТРАКТОРНЫЕ ЗАПЧАСТИ**

ВИДЫ РАСЧЕТА: наличный и безналичный

оптом (НДС) и в розницу

Система скидок для постоянных клиентов

Более 5000 наименований для Т-130, Т-170, Т-10М, ТР-20 (трубоукладчик)

454091, г. Челябинск, ул. Ельникова, 63/В, 2-я линия, склад №7  
Тел.: 8 (351) 211-59-24, факс: 211-59-25  
сайт: tractor-74.ru, e-mail: chts@yandex.ru



# Установка «Умелец-ЗЦМ» – верный помощник в получении прибыли!

*Пусть коровы будут здоровы, а прибыли будет много.*

## ПРОИЗВОДСТВО ЗЦМ

Установка «Умелец» – это машина с четырьмя уровнями измельчения органического материала от 0,001 до 20 мкм. Аналогов в мире нет. Для чего это нужно? Для того, чтобы производить ЗЦМ (Замениитель цельного молока) из растительного сырья для животных. Такое молоко не передает генных заболеваний от коровы теленку. А для того, чтобы ЖКТ теленка быстрее развивался, все вещества в ЗЦМ проходят гидролиз: крахмалы и полисахариды распадаются до глюкозы и галактозы, как в коровьем молоке, а белок – до протеидов, пептидов и аминокислотной смеси.



ЗЦМ получается стерильный, теленку не нужно давать дополнительно никаких антибиотиков в то время, когда его иммунный статус еще не сформирован. ЗЦМ готовится из растительного сырья, которое есть в хозяйстве, поэтому себестоимость низкая – на уровне 1,5-2 руб./л. Процесс занимает 30-60 минут. Растительный ЗЦМ пригоден для роботомолочных такси.

Практически во всем мире в состав животного ЗЦМ, а также в состав детских молочных смесей давно уже добавляют растительные компоненты – это снижает себестоимость продукта, а также снижает вероятность различных аллергий.

ЗЦМ, произведенный на «Умельце», полностью соответствует биохимическому составу коровьего молока по сахарам и аминокислотам. Но дело даже не в этом. Когда Вы покупаете сухой ЗЦМ по 60-120 рублей за килограмм, что именно Вы покупаете? Приемная цена молока за 1 литр в РФ от 20-25 рублей, на 1 л сухого ЗЦМ необходимо как минимум 10 литров коровьего молока, то есть оно по определению должно стоить не менее 200 руб./кг. Ни для кого не секрет, что на производство обычного сухого ЗЦМ идет молоко от больных коров, которое нельзя сдавать на молокозаводы.

В нашем аппарате «Умелец» производится здоровое, стерильное, сбалансированное по составу растительное молоко, которое позволяет теленку развиваться быстрее, обог-

неть на 1-2 месяца в своем развитии сверстников. Здоровый теленок – здоровая корова в будущем! Растительный ЗЦМ можно готовить как для КРС, так и для коз, овец.

## ЗДОРОВАЯ КОРОВА

Партия «Зеленых» в Голландии пробует провести закон, по которому всех владельцев коров обяжут получать надой от коровы в пределах 3500 литров за лактацию, потому что выше этого уровня уже начинается эксплуатация животного, которая приводит к различным заболеваниям.

Ветеринары давно об этом знают, в мире уже несколько десятилетий применяются гепатопротекторы

для того, чтобы снизить количество заболеваний и получать высокие надой, то есть прибыль. Основные заболевания у коровы – это маститы, заболевания копыт, лейкозы, практически у всех высокоудойных коров большая печень.

Для того, чтобы корова производила много молока, она должна производить и молочный жир. До 50% жира в молоко корова производит в вымени из уксусной кислоты, а уксусную кислоту производит печень, на которой и так лежит почти 500 функций. Как печень сдала – так пошли заболевания вымени, а потом и копыт, потому что печень отвечает за состояние кожи, а копыта – это огрубевшая кожа. Чтобы снять с печени высокую нагрузку, придумали гепатопротекторы. Это аминокислоты-витамины в защищенных жирах. Мы взяли за основу известный европейский гепатопротектор и разработали на его основе российскую технологию производства аналогичной добавки для КРС на аппарате «Умелец». При относительно малых затратах можно выигрывать миллионы. К примеру, на 1000 дойных коров дополнительная выручка составит до 15-18 млн руб. в год.

Гепатопротектор можно производить на основе комбинаций жмыха, шрота, кормового жира, других

доступных компонентов. Его себестоимость составит 30 руб./кг при цене импортного – по 1000 руб./кг. Выигрыш от применения – дополнительные 3-4 литра молока в день и здоровая корова. Цена аппарата «Умелец» до конца лета – всего 297 000 рублей!



Хотите выигрывать на каждую корову до 1000 литров дополнительного молока в год и продлить ее жизнь еще на 2-3 лактации – покупайте аппарат «Умелец», потому что это здоровые телята, это высокие надой, это хорошее настроение, потому что есть прибыль!

Наши координаты: ООО «Агромаш» г. Киров  
Тел. (8332) 71-44-24, 71-44-64  
agrostimul2000@yandex.ru, www.agrostimul.ru,



## СЕМЕНА КОРМОВЫХ КУЛЬТУР И ТРАВΟΣМЕСИ

КУКУРУЗА | РАПС | СОЯ | ПОДСОЛНЕЧНИК  
ГОРОХ | ГОТОВЫЕ СМЕСИ КОРМОВЫХ ТРАВ  
ИНОКУЛЯНТЫ ДЛЯ ВСЕХ ВИДОВ БОБОВЫХ  
ЗЕРНОВЫЕ | СИЛОСНЫЕ ЗАКВАСКИ | КОНСЕРВАНТЫ

### ЕВРАЗГРЕЙН

ООО «Евразгрейн»  
620026, г. Екатеринбург,  
ул. Белинского, д. 83, 10 этаж  
тел.: +7 (343) 229-55-80  
e-mail: office@evrazgrain.ru,  
www.evrazgrain.ru

ОАО УРАЛПЛЕМЦЕНТР  
РЕГИОНАЛЬНЫЙ ИНФОРМАЦИОННО-СЕЛЕКЦИОННЫЙ ЦЕНТР

С нами к генетическому и экономическому прогрессу!

## НОВИНКА БИОТЕХНОЛОГИИ

### В целях улучшения показателей оплодотворяемости коров и телок

### ПРЕДЛАГАЕМ СЕМЯ БЫКОВ-ПРОИЗВОДИТЕЛЕЙ С ПОВЫШЕННОЙ ПЕРЕЖИВАЕМОСТЬЮ!

**ТРЕБОВАНИЕ:**  
ГОСТ 26030-2015  
через 5 часов – 1 балл

**ФАКТ:**  
через 24 часа –  
2 балла

620061, г. Екатеринбург, Сибирский тракт, 21 км  
Тел.: (343) 252-02-06, 252-00-51  
E-mail: plemural@mail.ru

www.uralplem.ru

Все товары сертифицированы



**СТРОИТЕЛЬСТВО АНГАРОВ**

Тел.: +7 (912) 045-88-81, e-mail: 3458881@bk.ru  
г. Екатеринбург, ул. Новоспасская, д. 1, оф. 1

www.3458881.ru

Строительство Ангаров  
МЕГА-СТРОЙ  
Бескаркасная технология

ГРУППА КОМПАНИЙ **Агропром** **ЛИГНОГУМАТ**  
 КОНЦЕНТРИРОВАННЫЙ ГУМИНОВЫЙ ПРЕПАРАТ

**СТИМУЛЯТОРЫ РОСТА И ГУМИНОВЫЕ УДОБРЕНИЯ**

ДЕЙСТВУЮЩЕГО ВЕЩЕСТВА

900 Г/КГ (СУХОЕ) 220 Г/Л (ЖИДКОЕ)

ЛИГНОГУМАТ БМ

ЛИГНОГУМАТ АМ

СТимулятор роста растений

000 «Агропром-Трейд» На правах рекламы

ДОСТАВКА И ХРАНЕНИЕ БЕСПЛАТНО

г. Омск, ул. Мельничная, 130, оф. 1 | т. (3812) 33-10-56  
 г. Тюмень, ул. Червишевский тракт, 64а, оф. 34 | т.: 8 (982) 921-66-06, 8 (992) 316-30-40  
 г. Курган, ул. Омская, 171в | т. 8 (929) 225-92-75, 8 (913) 973-12-99

ГРУППА КОМПАНИЙ **Агропром** **изагри**

ДОСТАВКА И ХРАНЕНИЕ БЕСПЛАТНО

**ВЫСОКОЭФФЕКТИВНЫЕ ЖИДКИЕ УДОБРЕНИЯ**

- Изагри ВИТА
- Изагри ФОРС
- Изагри БОР
- Изагри АЗОТ
- Изагри КАЛИЙ
- Изагри МЕДЬ
- Изагри ФОСФОР
- Изагри ЦИНК

000 «Агропром-Трейд» На правах рекламы

Питание Вита Рост

г. Омск, ул. Мельничная, 130, оф. 1 | т. (3812) 33-10-56  
 г. Тюмень, ул. Червишевский тракт, 64а, оф. 34 | т.: 8 (982) 921-66-06, 8 (992) 316-30-40  
 г. Курган, ул. Омская, 171в | т. 8 (929) 225-92-75, 8 (913) 973-12-99

ГРУППА КОМПАНИЙ **Агропром** **СОЮЗАГРОХИМ**  
 Успех вырастим вместе

ДОСТАВКА И ХРАНЕНИЕ БЕСПЛАТНО

БОЛЕЕ 100 НАИМЕНОВАНИЙ ПЕСТИЦИДОВ

ВЫСОКОКАЧЕСТВЕННЫЕ СЕМЕНА

НАУЧНО-ИССЛЕДОВАТЕЛЬСКИЙ ОТДЕЛ

КВАЛИФИЦИРОВАННОЕ СОПРОВОЖДЕНИЕ

ПРОИЗВОДСТВО СРЕДСТВ ЗАЩИТЫ РАСТЕНИЙ

www.s-ah.ru тел. +7 (495) 287-85-36

г. Омск, ул. Мельничная, 130, оф. 1 | т. (3812) 33-10-56  
 г. Тюмень, ул. Червишевский тракт, 64а, оф. 34 | т.: 8 (982) 921-66-06, 8 (992) 316-30-40  
 г. Курган, ул. Омская, 171в | т. 8 (929) 225-92-75, 8 (913) 973-12-99

г. Курган

**000 «РТИ+»**

пр. Машиностроителей, 30, оф.11

тел.: 8 (3522) 650-207,  
8-908-834-03-18,  
8-905-852-73-79

поставляем по УрФО  
и Республике Казахстан



**ШИРОКИЙ АССОРТИМЕНТ  
РЕЗИНОТЕХНИЧЕСКИХ  
ИЗДЕЛИЙ  
ДЛЯ СЕЛЬХОЗТЕХНИКИ  
ОТ РОССИЙСКИХ ПРОИЗВОДИТЕЛЕЙ**



# Зачем нужен кремний в защите растений?



**Кремний буквально окружает нас. Он содержится в почве, воде, воздухе и, соответственно, во всех растениях. Основная функция кремния – это защита растений от негативных факторов среды: перепада температуры, дефицита воды, заболеваний, вредителей, засоления почвы, недостатка элементов питания и др. Это достигается его активным участием в обмене веществ, он повышает синтез сложных органических веществ (белков, жиров, углеводов), активность ферментов, содержание пигментов и активность фотосинтеза, поступление элементов питания из почвы.**

Он также повышает механическую прочность растительных тканей и увеличивает плотность листовых пластинок за счет образования кремнецеллюлозного слоя, который препятствует проникновению патогенов внутрь растений и затрудняет питание колещесосущих вредителей. Чем выше содержание кремния в растениях, тем выше их устойчивость к негативным факторам среды. Это связано с его способностью активизировать собственные защитные механизмы растений.

Основным источником кремния является почва, где он представлен различными модификациями двуокиси кремния (кварц, кристоболит, опал, халцедон, алюмосиликатами и др.), которые недоступны растениям. Растения усваивают кремний в основном в форме монокремниевой кислоты. Для нормального развития растений её содержание должно быть не менее 20 мг/кг почвы, однако её количество чаще всего ниже этого значения. Кремний участвует в процессе образования гумуса, улучшает влагоёмкость, ёмкость обмена и буферность легких почв, агрегированность частиц почвы.

Внесение кремневых удобрений увеличивает подвижность фосфора, содержание фосфорной кислоты, что улучшает обеспеченность растений фосфором, и снижает

потребность в фосфорных удобрениях. Наряду с этим повышается эффективность использования фосфоритной муки. Кремний повышает эффективность азотных удобрений и снижает токсичность тяжелых металлов.

Наиболее эффективным кремневым удобрением является **Силиплант**. Оно содержит не только кремний, но и микроэлементы в форме хелатов, которые также необходимы растениям. **Силиплант** обладает антистрессовыми и фунгицидными свойствами. В связи с этим он не только повышает защитные функции самого растительного организма, но и оказывает непосредственное ингибирующее воздействие на развитие патогенов. При низком инфекционном фоне он может заменить фунгициды. Это имеет большое значение при защите ягодных культур, в посадках которых запрещено применять пестициды после цветения и до окончания сбора урожая. Именно в этот период происходит интенсивное распространение мучнистой росы на крыжовнике, ржавчины и американской мучнистой росы на малине и землянике. Своевременное опрыскивание посадок **Силиплантом** позволяет на 50-80% снизить пораженность культур и сохранить

урожай. В этот период растения уже хорошо развиты и имеют достаточно большую биомассу, поэтому для проявления фунгицидного эффекта расход **Силипланта** должен быть в пределах 1-1,5 л/га, концентрация рабочего раствора 0,3-0,4%.

Обработку проводят с интервалом 7-10 дней, при интенсивном развитии заболевания с интервалом 5-7 дней. Ягоды можно употреблять в пищу на следующий день после обработки. Для повышения урожайности и качества ягод **Силиплант** можно использовать в баковой смеси с органоминеральным удобрением на основе минеральных водорослей **ЭкоФусом**. В этом случае обработки чередуют с интервалом 7 дней. В начале обрабатывают **Силиплантом** (1-1,5 л/га), затем смесью **Силипланта** (1л/га) с **ЭкоФусом** (1-1,5 л/га), при необходимости вновь **Силиплантом** (1л/га) и затем смесью **Силипланта** (0,7л/га) с **ЭкоФусом** (0,7 л/га), и так до конца сбора ягод. **Силиплант** повышает содержание сахаров в ягодах и их сохранность.

**Силиплант** успешно подавляет мучнистую росу и пероноспороз огурца, кабачка, тыквы, фитофтороз и альтернариоз томата, картофеля и других пасленовых культур. Обработку растений лучше начинать с фазы бутонизации – начала цветения культур. Для более интенсивного цветения и ускорения созревания рекомендуется использовать баковую смесь регулятора роста **Циркона** (30-40 мл/га) с **Силиплантом** (0,5-0,6 л/га). Данные препараты не только предупреждают развитие болезней, но способствуют сохранению завязей. В период роста плодов проводят опрыскивание **Силиплантом** (1-1,5 л/га), чередуя его с баковыми смесями: **Силиплант** (0,5л/га) + **ЭкоФус** (1л/га), **Силиплант** (0,5 л/га) + **Циркон** (40мл/га), **Силиплант** (0,5л/га) + **Эпин-Экстра** (40-50 мл/га) обработки проводят с интервалом 5-7 дней. Регулярное применение препаратов способствует не только повышению урожайности, выхода стандартной продукции, но и ускорению созревания на 5-7 дней.

Другим важным фактором такого применения **Силипланта** и его смесей с **ЭкоФусом**, **Цирконом**, **Эпином-Экстра** является не только высокий урожай ягод и овощей, но и его безопасность, так как он получен без использования пестицидов.

**Силиплант** нашел широкое применение в качестве антистрессового и фунгицидного препарата в защите зерновых культур, сахарной свеклы, кукурузы, картофеля и других

культур. В посевах этих культур его прежде всего используют в баковых смесях с гербицидами, которые, как правило, тормозят их развитие. В фазе кущения зерновых норма расхода **Силипланта** 0,8-1л/га, баковой смеси **Силиплант** (0,5л/га) + **Циркон** (30-40 мл/га). Следующая обработка проводится в смеси с инсектицидами и фунгицидами в фазе колошения **Силиплантом** (1л/га) или его смесями с **Цирконом** (40мл/га) и **ЭкоФусом** (1 л/га). При этом увеличивается гибель вредителей и патогенов за счет прямого действия **Силипланта** и повышения поступления пестицидов в растения. Использование **Силипланта** и его смесей повышает урожайность культур на 15-40% в зависимости от погодных условий. Особенно необходимы данные препараты в условиях засухи.

Применение **Силипланта** (1 л/га) в посевах озимой пшеницы в фазе кущения в смеси с гербицидом **Бомба** (14 г/га) и в фазе колошения **Циркона** (30 мл/га) в смеси с 70% нормой Альта супер способствовало росту урожайности с 32,1 ц/га (рекомендованные нормы пестицидов) до 55,2 ц/га («Авангард», Рязанская обл.). В другом хозяйстве («Аграрий-Раново», Рязанская обл.) опрыскивание озимой пшеницы гербицидом в смеси **Цирконом** (30 мл/га) и **Силиплантом** (1л/га) и в фазе колошения **Цирконом** (30 мл/га) увеличило урожайность с 62,4 до 79,7 ц/га.

В посевах свеклы в фазе семядольных листьев – первая пара – **Силиплант** (0,3-0,4 л/га), **Силиплант** (0,3 л/га) + **Циркон** (30 мл/га), в фазе 2-3 пары настоящих листьев – **Силиплант** (0,6-0,8 л/га), **Силиплант** (0,5 л/га) + **Циркон** (40 мл/га), **ЭкоФус** (0,8-1 л/га) + **Эпин-Экстра** (100 мл/га). Эти же препараты применяют в период смыкания рядков при необходимости в смеси с пестицидами. Обработка посева свеклы сахарной гербицидом **Бетанал Экспресс ОФ** (1,1 л/га) совместно с **Силиплантом** (0,6 л/га) увеличила урожайность с 51,0 ц/га до 61,2 ц/га («Агросвет», Воронежская обл.). **Силиплант** и его смеси повышают сахаристость корнеплодов и на фоне роста урожайности это приводит к существенному (на 10-30%) увеличению сбора сахара с 1 га.

Использование **Силипланта** позволяет сократить объем применения пестицидов на 20-30% за счет более активного их поступления в растения, фунгицидных свойств кремния, мобилизации защитных реакций самой культуры (увеличения содержания фитоалексинов, салициловой кислоты и др.). В результате сокращаются затраты на пестициды, снижается загрязнение окружающей среды и продукции.

Л.А. ДОРОЖКИНА,  
доктор с.-х. н., профессор РГАУ-МСХА  
имени К.А. Тимирязева



127550, г. Москва,  
ул. Прянишникова д. 31А  
Тел.: (499) 976-2706,  
(499) 976-4736,  
(800) 707-8865\*

бесплатный звонок по РФ

Региональных представителей смотрите на сайте  
Сайт: nest-m.ru, Интернет-магазин: www.nest-m.biz



E-mail: info@nest-m.ru  
Отдел оптовых продаж: zakaz@nest-m.ru

## КУПОН-ЗАЯВКА

АГРОЖИЗНЬ №6 (109) ИЮНЬ 2020



**Если Вы не получаете газету «АгроЖизнь», но хотите стать ее читателем, заполните данный купон-заявку и пришлите любым удобным для Вас способом.**

- По факсу: 8 (3522) 466-775
- Почтой по адресу: 640000, г. Курган, ул. М.Горького, д.95, для ООО Издательский Дом «Светич»
- На электронную почту: agro-podpiska@yandex.ru
- Телефон для справок: 8-963-007-44-42

Название организации \_\_\_\_\_

Отрасль \_\_\_\_\_

Контактное лицо \_\_\_\_\_

Должность \_\_\_\_\_

Адрес \_\_\_\_\_

Индекс \_\_\_\_\_ Телефон/факс \_\_\_\_\_

Эл. почта \_\_\_\_\_ Подпись \_\_\_\_\_ « \_\_\_\_ » \_\_\_\_\_ 2020 г.

М.П.



# Модернизация АПК – залог успеха



С начала года российскими аграриями приобретено порядка 20 тыс. единиц сельхозтехники, в том числе 5,1 тыс. тракторов, 1,7 тыс. комбайнов и 12,9 тысяч единиц прочей техники, что почти в два раза превышает показатели 2019 года. В Минсельхозе России обсудили вопросы обеспечения отрасли АПК сельскохозяйственной техникой и оборудованием.

Как было отмечено, по прогнозам регионов, в текущем году российские сельхозтоваропроизводители планируют приобрести еще свыше 15 тыс. единиц самоходной техники. Положительную динамику в этом направлении демонстрируют Орловская, Курская, Ульяновская, Тверская области, Алтайский край, республики Чувашия, Татарстан и Мордовия. Отставание от ранее заявленных планов наблюдается в республиках Тыва, Дагестан, Крым, Кабардино-Балкария и Адыгея, Тульской, Ярославской, Калужской, Владимирской, Кировской

и Амурской областях, Приморском и Пермском краях.

Особое внимание уделили новым программам и условиям Росагролизинга. По данным компании, с начала года сельхозтоваропроизводителям поставлено свыше 2,6 тысяч единиц специализированной техники и оборудования на сумму 8,9 млрд рублей. В разных стадиях поставки находятся еще 6,7 тысяч единиц на сумму 27,9 млрд рублей. Кроме того, в рамках механизма льготного кредитования одобрено 2391 заявки на приобретение техники и оборудования на

**ДЕНИС МАНТУРОВ,**  
**ГЛАВА МИНПРОМТОРГА РФ:**

**«ДОПОЛНИТЕЛЬНЫЕ 4,5 МЛРД РУБЛЕЙ НА ЗАКУПКУ СЕЛЬХОЗТЕХНИКИ ПОЗВОЛЯТ РЕАЛИЗОВАТЬ 15 000 СЕЛЬХОЗМАШИН»**

общую сумму 29,1 млрд рублей, при этом фактически выдано кредитов на 13,6 млрд рублей, а это 47% от общей суммы.

В конце мая Владимир Путин одобрил предложение Минсельхоза РФ на увеличение уставного капитала «Росагролизинга» выделить дополнительные средства из бюджета. Ведь, несмотря на непростую ситуацию, аграрии продолжают

обновлять парк сельхозтехники. И к концу этого года они планируют закупить 56 тысяч единиц техники и оборудования, что на 14% больше прошлогоднего уровня.

Программа, разработанная специально для нивелирования издержек сельхозпредприятий в текущей ситуации, действует с апреля. Она предполагает льготную ставку в три процента, нулевой аванс, увеличение срока лизинга и отсрочку платежей на один год.

По словам министра, о программах льготного лизинга позитивно отзываются руководители регионов и аграрии, они не раз озвучивали просьбы о дальнейшем развитии данных механизмов. Таким образом, в совокупности компания сможет обеспечить за один год поставку 9000 единиц техники и оборудования, что на 40 процентов больше, чем годом ранее.

– Считаю необходимым принять дополнительные решения для под-

держки модернизации аграрных предприятий, для их оснащения современной техникой, – сообщил Владимир Путин и одобрил предложение Минсельхоза, озвучив сумму докапитализации в 6 млрд рублей.

Между тем, в стране действуют механизмы поддержки, также стимулирующие аграриев модернизировать машинно-тракторный парк – это субсидии на закупку отечественных сельхозмашин, товаров, комбайнов, оборудования для переработки сырья. И в общей сложности на эти цели в текущем году планируется выделить 14 миллиардов рублей, с увеличением объема этой поддержки на 4,5 миллиарда рублей.

Кроме того, для поддержки отечественных производителей сельхозмашин, оборудования, удобрений действует ряд инструментов, включая специальные инвестиционные контракты и программы повышения конкурентоспособности. Однако, нынешняя ситуация «спутала все карты».



## Доска Почета

предприятий АПК  
(агроснабжение)

от Аграрного МедиаХолдинга «Светич»

**Доска Почета АПК**

по итогам 2019 г.

Ежегодно с учетом мнений читателей журнала «Нивы России» и газеты «АгроЖизнь» формируется состав предприятий, размещаемых на «Доску Почета предприятий АПК» в качестве признания их значимого вклада и заслуг в области сельского хозяйства.

Логотипы и контактная информация победителей акции «Доска Почета» по итогам 2019 г. – на сайте Svetich.info

тел.: +7 (383) 291-92-24, 8-923-237-77-79

630108, г. Новосибирск, ул. Станционная, 38, цех 7

[www.agrointeh.ru](http://www.agrointeh.ru)    [agrointeh@mail.ru](mailto:agrointeh@mail.ru)

**КАЧЕСТВО И ДОСТУПНОСТЬ**

- Борона дисковая БДТ-7А, БДТ-10
- Луцильник ЛДГ-10, ЛДГ-15, ЛДГ-20
- Культиваторы серии АПК с рабочей шириной от 2,2 до 16,4м
- Культиватор-глубококорьщик КГ-5,7
- Сеялки СЗП-3,6АМ
- Бороны кольцевые

**Борона БДТ – 7А**

**Сеялка СЗП-3,6АМ**  
вариантная





**ПО ПРОГНОЗАМ РЕГИОНОВ, В ТЕКУЩЕМ ГОДУ РОССИЙСКИЕ СЕЛЬХОЗТОВАРОПРОИЗВОДИТЕЛИ ПЛАНИРУЮТ ПРИОБРЕСТИ ЕЩЕ СВЫШЕ 15 ТЫС. ЕДИНИЦ САМОХОДНОЙ ТЕХНИКИ**



И их планы были скорректированы по вполне объективным причинам – например, из-за трудностей в работе поставщиков материалов и подрядчиков.

Поэтому, выполнение инвестиционных обязательств бизнеса в рамках специальных инвестконтрактов и программ повышения конкурентоспособности необходимо перенести на более поздний срок, сказал Президент.

Модернизация агропромышленного комплекса и предприятий по переработке сельхозпродукции стала одной из ключевых тем целой серии совещаний в Москве.

Глава Минпромторга России Денис Мантуров и директор Ассоциации «Росспецмаш» Алла Елизарова отметили высокую эффективность мер господдержки специализированного машиностроения, в частности, постановлений правительства №1452 (субсидирование скидок на сельхозтехнику), №547 (субсидирование скидок на пищевое оборудование) и №518 (субсидирование лизинга).

Наряду с ростом производства российской сельхозтехники и пищевого оборудования в 2020 году, растет спрос на приобретение этой продукции по льготным условиям. На основании этих данных главе государства было предложено рассмотреть вопрос об увеличении финансирования программ господдержки производителей.

Владимир Путин отметил необходимость принятия дополнительных решений для поддержки модернизации аграрных предприятий и их оснащения современной техникой.

– Напомню, у нас уже предусмотрены субсидии на закупку отечественных сельхозмашин, товаров, комбайнов, оборудования для переработки сырья, об этом тоже говорили сегодня. Действуют льготные условия по лизингу специализированной техники, например, для мелиорации.

В общей сложности на эти цели в текущем году планируется выделить 14 миллиардов рублей. Согласен с предложением увеличить объем этой поддержки, скажем, для начала на 4,5 миллиарда рублей, чтобы аграрии получили дополнительный ресурс

**С НАЧАЛА ГОДА СЕЛЬХОЗТОВАРОПРОИЗВОДИТЕЛЯМ ПОСТАВЛЕНО СВЫШЕ 2,6 ТЫСЯЧ ЕДИНИЦ СПЕЦИАЛИЗИРОВАННОЙ ТЕХНИКИ И ОБОРУДОВАНИЯ НА СУММУ 8,9 МЛРД РУБЛЕЙ**

для развития, а отечественные заводы – производители техники, оборудования – были загружены новыми заказами, – заявил глава государства.

По словам Аллы Елизаровой, машиностроители благодарны президенту России и правительству

страны за постоянное внимание к вопросам развития производства отечественной специализированной техники и пищевого оборудования, за реализацию таких эффективных программ, как субсидирование скидок на технику и льготный лизинг. Эта поддержка очень важна для заводов и потребителей их продукции. Она позволяет не останавливаться на достигнутых результатах, сохраняя положительную динамику.

И это очень важно, и для аграриев, и для производителей сельхозтехники, ведь АПК – «вечный двигатель». Не зная ни на что: будь-то неблагоприятная погода или массовая пандемия, посевная прошла в штатном

режиме. А сделать так, чтобы у наших кормильцев не возникало проблем с основными ресурсами – задача государства. Однако новый вирус, точнее меры, которые применяют для предотвращения его распространения во всем мире, оказывают влияние на работу отрасли, – считают в Ассоциации Росспецмаш.

В Минсельхозе России создан оперативный штаб по мониторингу ситуации с социально значимой сельхозпродукцией и продукцией пищевой и перерабатывающей промышленности, в который поступает информация о перемещении сельскохозяйственной техники и запасных частей, а также данные о поставках комплектующих для производства сельхозтехники и оборудования.

Патрушев призвал руководителей региональных органов АПК взять под личный контроль ситуацию с перевозками грузов для проведения посевной кампании и при необходимости информировать о них надзорные органы и силовые структуры, чтобы обеспечить бесперебойный режим работы. Ведь первоочередной задачей является обеспечение населения продовольствием, поэтому отрасль должна бесперебойно функционировать.

После окончания посевной кампании, обычно в летние месяцы в регионах ежегодно проводятся полевые выставки, форумы и демонстрационные показы сельхозтехники в работе. В текущем году по известным причинам данные мероприятия переносят даты на более поздние сроки, а также ищут новые форматы и новые воз-

можности как для поставщиков, так и для аграриев.

Уже стало очевидным, важное значение полевых выставок-демонстраций, где аграрии и сельхозмашиностроители встречаются и тестируют образцы в реальных условиях конкретного региона. Такие мероприятия дают возможность определиться руководителям сельхозпредприятий и КФХ, какая конкретно техника нужна именно им. А также – построить прямой диалог с производителями, дилерами и сервисными компаниями, и вместе продумать выгодные пути приобретения и эксплуатации современных агрегатов.

Окружная выставка «День Уральского поля» с 2015 года проводится на территории одного из регионов Уральского округа при участии Минсельхоза России и поддержке полпредства УрФО, аграриев и руководителей отрасли АПК из всех регионов Урала. АгроМедиаХолдинг «Светич» является организатором этого важного отраслевого мероприятия и правообладателем бренда.

Ежегодно «День Уральского поля» объединяет лучшие полевые традиции региона: агротехнический форум с демонстрацией сельхозтехники и оборудования, демонстрирует достижения в селекции растениеводческих культур и сельскохозяйственных, показывает опыты применения средств защиты растений и удобрений.

Без сомнения, данная традиция будет продолжена при улучшении эпидемиологической ситуации.

Наталья ГАЛЯВИНА



**СЕЛЬХОЗ ТРАКТОР ЗАПЧАСТИ**

**ЗАПЧАСТИ К ТРАКТОРАМ**

ХТЗ, Т-150, ЮМЗ, Т-16

www.seltz.ru

г. Белгород, 308009, ул. Корочанская, 132А, оф. 222 тел.: (4722) 21-30-29, 21-74-85, e-mail: cxt3@mail.ru

**ООО «Агрокомплекс Манайский» РЕАЛИЗУЕТ:**

**ПОСЕВНОЙ КОМПЛЕКС 16 м. ДЖОН ДИР - 1 шт.**

**КОМБАЙН ДОН-1500 2005 года - 5шт.**

Обращаться по номеру тел. **8-902-812-0354**

**ПРИГЛАШАЕМ НА РАБОТУ МЕХАНИЗАТОРОВ с предоставлением жилья, временно и постоянно**

**ИП Конев Сергей Алексеевич капитальный и текущий РЕМОНТ ТРАКТОРОВ УЗЛОВ И АГРЕГАТОВ к К700А, К701, К-744**

**МЫ МОЖЕМ ПРЕДЛОЖИТЬ ВАМ КАЧЕСТВЕННЫЙ РЕМОНТ:**

1. Капитальный и текущий ремонт трактора К700А, К701, К-744
2. Капитальный ремонт двигателей ЯМЗ-238НБ, 240Б, ЯМЗ-238 НД 240БМ, 236, А-41, А-01М, 8481.10, Д-160 и др.
3. Капитальный ремонт коробок перемены передач К-701,702
4. Ремонт ведущего моста, ремонт ведущего вала К-701
5. Ремонт трубы шарнира, гидросилителя, топливной аппаратуры в наличии большой ассортимент запасных частей Ярославского моторного завода, ПТЗ «Петербургский тракторный завод»

с. Канаши, Шадринский р-н, Курганская обл. сот.: 8-908-000-22-10 (Сергей Алексеевич) бухгалтерия: 8 (35254) 98-1-68 e-mail: servis-kirovets@yandex.ru, konevsht@yandex.ru

**БАМ ТЮМЕНЬ** bam-tyumen.ru bam-tyumen@mail.ru г. Тюмень, ул. 11 км. Ялуторовского тракта, д. 7, офис 110; 111; 112, тел: +7(3452) 215-263

**Комбинированные посевные комплексы КПК FEAT**

Эксклюзивный дилер на территории Тюменской и Свердловской областей

Самходные опрыскиватели ОС-3000 Прицепные опрыскиватели ОП

Всегда в наличии на складе техника, большой ассортимент запасных частей и расходных материалов.

16+ **Хочешь выгодно ПРОДАТЬ СЕЛЬХОЗТЕХНИКУ?**

комбайн, трактор, сельхозоборудование...?

Все о сельском хозяйстве **Svetich.info**

Рег. свид. ИА № Ф077-45556 от 16.06.2011

Все товары сертифицированы



# Биотехнологии против «чужих» гибридов и земляника без вирусов

Казахстанские селекционеры работают над выведением новых местных сортов подсолнечника, которые бы не уступали по урожайности тем же голландским гибридам. А еще ученые предложили метод выращивания садовой земляники на безвирусной основе, который называют меристемным. Его позаимствовали из практики получения такой же элиты картофеля. Обо всем этом подробнее – в нашем материале.

## ДОБРОВОЛЬНАЯ КАБАЛА

В числе востребованных сельскохозяйственных культур в агропромышленном комплексе Восточно-Казахстанской области давно и прочно закрепился подсолнечник. Остальным масличным, даже с учетом роста площадей, за ним не угнаться. Ведь «правила игры» диктует рынок.

Последнюю четверть века казахстанские сельхозтоваропроизводители закупают, так уж сложилось, преимущественно семена гибридов подсолнечника зарубежных селекций. И постепенно попали практически в полную кабалу к иностранным сортам. Коварство заключается в том, что семенной материал приходится закупать почти каждый год именно за рубежом, потому что гибрид хорош только первый год, от силы – второй. Потом от первоначальной урожайности остаются одни воспоминания.

Селекционеры за бугром умеют зарабатывать деньги. За все это время в республике не появилось ни одного совместного предприятия по производству семян зарубежных гибридов.

Ученые Национальной научной лаборатории коллективного пользования (НН ЛКП) им. С. Аманжолова Восточно-Казахстанского государственного университета (ВКГУ)

не первый год работают над выведением новых местных сортов подсолнечника, которые бы не уступали по урожайности тем же голландским гибридам.

Перед иностранцами у наших изначально есть два неоспоримых преимущества. Подсолнечник местной восточно-казахстанской селекции отличается большей масличностью и адаптированностью к климату, что позволяет ему вызревать в срок.

Главный минус. Местным сортам большой урон наносят различные болезни. Возбудителям на руку играет несоблюдение севооборота, который тормозит увеличение площадей подсолнечника. Вот и превращается почва, где влажность нормальная, а то и в избытке, в классический резервуар для всякой заразы. Как тут мечтать о хорошем урожае и качественных семенах?

Каждый год, как подсчитали специалисты лаборатории ВКГУ, от заболеваний, вызванных грибами всех мастей, теряется 20-30% урожая. А если злоупотреблять пестицидами, гербицидами, то «химия» будет накапливаться в самом растении и негативно сказываться на продуктивности самой почвы.

Отечественным растениеводам нужны устойчивые районированные сорта, гибриды и семенная эли-

та, чтобы вырваться из заморской гибридной кабалы. Именно эти задачи стоят перед учеными ВКГУ, которые занимаются исследованиями в семеноводстве подсолнечника.

На первом этапе было установлено, какие заболевания являются наиболее тяжелыми для посевов подсолнечника в регионе.

– Среди наипоопаснейших назovem белую и серую гниль корзинок. За последние несколько лет сильное



Все товары сертифицированы

ПРИГЛАШАЕМ НА

# ДЕНЬ ПОЛЯ «ВолгоградАГРО»

11 Демонстрационный показ сельскохозяйственной техники в полевых условиях

**В ПРОГРАММЕ ДНЯ ПОЛЯ:**

- Демонстрационный показ работы с/х техники в полевых условиях
- Демонстрационные посевы семян подсолнечника и кукурузы
- Презентация новейших разработок в области минеральных удобрений и средств защиты растений
- Круглые столы по самым актуальным темам

СЕЛЬСКОХОЗЯЙСТВЕННАЯ ТЕХНИКА • ОБОРУДОВАНИЕ  
 СЕМЕНА • УДОБРЕНИЯ • СРЕДСТВА ЗАЩИТЫ РАСТЕНИЙ  
 GPS-НАВИГАЦИЯ

Организаторы:  
  
 (8442) 93-43-02  
 www.volgogradexpo.ru  
 info@volgogradexpo.ru

**6-7 АВГУСТА 2020**  
 ВОЛГОГРАДСКАЯ ОБЛАСТЬ  
 Новоаннинский район  
 ООО «Гришиных»

Организатор оставляет за собой право вносить изменения в программу работы выставок

16+

Все статьи газеты «АгроЖизнь» можно прочитать и прокомментировать на сайте

**Svetich.info**

о сельском хозяйстве

Рег. свид-во ИА № ФС77-45555 от 16.06.2011



распространение получила ложная мучнистая роса, поражает уже и корзинки. Надо заниматься внедрением устойчивых сортов, чтобы иметь чистый семенной фонд. Над этим работают сотрудники нашей лаборатории, – говорит кандидат сельскохозяйственных наук, старший научный сотрудник лаборатории биологии и биотехнологии растений Галина Кузьмина.

Чтобы повысить качество элиты семян подсолнечника, в первую очередь, требуется, как отметила Г. Кузьмина, оздоровить исходный материал родительских форм. Для этого были применены новые разработки в биотехнологии, фитопатологии и семеноводстве. Роль добровольца досталась отечественному трехлинейному гибриду Сункар.

– Сначала отбраковали посадочный материал родоначальников сорта, у которых имелись признаки гнилей. Семянка подсолнечника

выими и мягкими. Далее для работы отобраны исключительно пробирки со здоровыми ростками. Вырастить их такими на среде Мурасиге-Скуга, чтобы потом передать в питомник, удалось 80-90%.

Сегодня ученые работают над адаптацией растений из пробирок (in vitro) к местным агроусловиям. Для этого необходимо проанализировать возможности хозяйств. Семеноводством с применением биотехнологий рациональней заниматься в зонах, где заболевания подсолнечника распространены в меньшей степени.

Курьез заключается в том, что подсолнечник реже болеет в более сухих зонах, но нехватка влаги отрицательно отражается на урожае. Еще одной особенностью (местной) является то, что убирают эту культуру чаще всего в дожди и снег. Дело в том, что для восточно-казахстанской зоны характерен короткий вегетационный период.

Превосходство гибридов иностранной селекции зиждется частью на более здоровом семенном материале. Можно лишь предположить, что там его производством занимаются вообще в закрытых зонах. Узнать наверняка, не получится. Это ноу-хау надежно охраняют. Продавцу невыгодно делиться секретами с покупателем. Настоящая гибридная кабала.

Ученые ВКГУ ставят своей целью ее ослабление, а в перспективе и полное освобождение отечественных аграриев от такой невыгодной зависимости. Уверенности придают результаты исследований, в ходе которых был разработан метод отбора здоровых родоначальников гетерозисного гибрида Сункар. Значит, будет и его оздоровленная элита.

В лаборатории биологии и биотехнологии растений ВКГУ им. Аманжолова занимаются исследованиями не только в области подсолнечника, проводятся работы и по другим культурам.

### ВОЗВРАЩЕНИЕ «ВИКТОРИИ»

Это второе название садовой земляники знакомо всем едва ли не больше, чем, так сказать, первоходное. По дачной популярности ей нет равных среди прочих ягод. Правда, в последнее время, как-то подрастеряла виктория былую сла-

дость, да и размером не блещет. Ввозимая с южных стран и Китая – не в счет: дорогая и неизвестно, чем напичкана. Речь идет о своей, домашней. Что же случилось? С этим вопросом я обратилась также к кандидату сельскохозяйственных наук Галина Кузьмина.

– Все закономерно. Вы знаете, что эту культуру размножают вегетативно. Долгое использование одного и того же способа, без оздоровления и защиты посадочного материала, вызывает существенное ухудшение его в фитосанитарном плане. В итоге пораженных растений становится все больше, и сорт постепенно вырождается, – констатирует Галина Николаевна

Но не все так безнадежно. Университетские ученые предложили метод выращивания этой садовой культуры на безвирусной основе, который называют меристемным. Его позаимствовали из практики получения такой же элиты картофеля. Оригинальная биотехнология основана на выращивании растений из их верхушечных (апикальных) зон. Как известно, до пятой клетки ростки еще свободны от всяких вирусов и любой инфекции.

Исследования, по словам старшего научного сотрудника, проводились на нескольких сортах земляники, у которых были хорошие

### ПОЛУЧЕНИЕ СОБСТВЕННОГО ПОСАДОЧНОГО МАТЕРИАЛА ВЫСОКОГО КАЧЕСТВА УМЕНЬШИТ ИЛИ ВО ВСЕ СДЕЛАЕТ НЕНУЖНЫМ ЗАВОЗ В РЕГИОН РАССАДЫ ИЗ ДРУГИХ РЕГИОНОВ РЕСПУБЛИКИ ИЛИ ЗАРУБЕЖЬЯ

вкус и продуктивность. Среди них Альфа, Орлец, Солнечная поляна, Зенит, Веденвил-1 и Первоклассница. Метод размножения начинали разрабатывать со стадии in vitro (в пробирке). Исходным материалом стали небезызвестные «усы» и еще неукоренившиеся розетки растений, выросших в полевых условиях в июне-сентябре.

– Во время работы изучались реакции каждого сорта земляники

на культивирование верхушечных меристем in vitro, эффективность действия стерилизующих растворов. Также определяли, какой почвенный субстрат будет самым комфортным для растений. Лучше всего зарекомендовали себя Первоклассница, Орлец, и Веденвил-1, – сообщила Г. Кузьмина.

Результаты, полученные университетскими учеными, позволят повысить эффективность технологии по ускоренному размножению земляники в производстве. Получение собственного посадочного материала высокого качества уменьшит или вовсе сделает ненужным завоз в регион рассады из других областей республики или зарубежья.

Польза будет не только фитосанитарным характеристикам виктории, но и ее вкусовым качествам. Вернется и забываемый волнующий аромат, знакомый нам всем с детства.

Надежда МИХЕЕВА,  
Восточно-Казахстанская область, фото автора

### ПОДСОЛНЕЧНИК МЕСТНОЙ ВОСТОЧНО-КАЗАХСТАНСКОЙ СЕЛЕКЦИИ ОТЛИЧАЕТСЯ БОЛЬШЕЙ МАСЛИЧНОСТЬЮ И АДАПТИРОВАННОСТЬЮ К КЛИМАТУ, ЧТО ПОЗВОЛЯЕТ ЕМУ ВЫЗРЕВАТЬ В СРОК

отличается толстой кожурой, через которую ядохимикаты часто не проходят. Мы ее убрали, а сами семена стерилизовали. После этого часть, на первый взгляд, здоровых семян приобрела серый или темный цвет. Анализ на микологию подтвердил, что они больны. Почти 45% от всего числа семян, прошедших обработку, пришлось выбросить, – говорит Г. Кузьмина.

В итоге остались, если судить по внешним признакам, чистые семечки. Но в процессе проращивания на среде Мурасиге-Скуга возбудители гнилей были выявлены снова. Мимикрировав до количества, которое не «углядел» даже стерилизатор, грибок активизировался, попав в благоприятную среду. В прозрачной среде с добавкой агара его сразу стало видно. Стебельки росточков стали коричне-





**СВЕТИЧ**  
www.Svetich.info  
АгроМедиаХолдинг

**10 лет АгроМедиаХолдинг «Светич» занимается организацией и проведением АГРАРНЫХ ВЫСТАВОК:**



2016-2019



2016-2019



ЗЕЛЕНАЯ ДАЧА



ВЫСТАВКА-ЯРМАРКА  
ДАЧА. САД. ОГОРОД



ВСЕРОССИЙСКИЙ  
ДЕНЬ КАРТОФЕЛЬНОГО  
ПОЛЯ-2018

**Издания «Светич» - журнал «Нивы России» и газета «АгроЖизнь» ежегодно принимают участие в более чем 100 выставках, форумах и конференциях России и Зарубежья**



# Страхование: защититься по-новому



В республике вступила в действие новая система страхования в сфере агропромышленного комплекса. Оператором страхования является Фонд финансовой поддержки сельского хозяйства – дочерняя организация Холдинга «КазАгро».

В отличие от действовавшей с 2004 года обязательной формы страхования в растениеводстве, новая имеет ряд преимуществ. Во-первых, страхование в сфере АПК теперь является добровольным. Во-вторых, отсутствуют ограничения по отраслям – страховать можно любые направления в рамках аграрного сектора. В-третьих, предусмотрена государственная поддержка в виде субсидирования страховых премий. Она направлена на стимулирование сельхозтоваропроизводителей и удешевление договора страхования наполовину: 50% от суммы страховой премии будет субсидироваться государством, для чего из республиканского бюджета в этом году выделено порядка 2,5 млрд тенге.

– При разработке новой системы были учтены проблемные вопросы обязательного страхования в растениеводстве, – отмечает управляющий директор – член правления АО «Фонд финансовой поддержки сельского хозяйства» Аскар Калиев. – Так, в целях обеспечения защиты интересов сельхозтоваропроизводителей в системе смогут работать только страховые компании, имеющие лицензию Агентства Республики Казахстан по регулированию и развитию финансовых рынков.

## БОЛЕЕ 60% СТРАХОВЫХ СЛУЧАЕВ ПРИХОДИТСЯ НА НЕДОСТАТОК ВЛАГИ, ТО ЕСТЬ ЗАСУХУ

В систему привлечены три международных перестраховочные компании с рейтингом «А» на мировом страховом рынке. Они будут перестраховывать риски, которые берут на себя отечественные компании. Это позволит обеспечить гаранти-

рованные выплаты в случае наступления страховых рисков.

Все процедуры, начиная от заключения договора и заканчивая выплатами, будут производиться на электронной платформе Qoldau.kz на основе электронной цифровой подписи сельхозтоваропроизводителя. Автоматизация процессов позволит минимизировать человеческий фактор и обеспечит прозрачность работы.

– На сегодня Фонд финансовой поддержки сельского хозяйства утвердил страховые продукты, основанные на индексе влаги в почве – её недостатке и переизбытке, – комментирует Аскар Калиев. – Иными словами, сельхозтоваропроизводитель может застраховать свои посевы от летней засухи и осенних дождей. Страхование подлежат зерновые (пшеница, ячмень, кукуруза, овёс) и масличные (подсолнечник,

рапс, лён) культуры. Для осуществления мониторинга информация будет поступать с дистанционных источников зондирования земли. Мониторинг уровня влаги ведется на постоянной основе, и факт наступления страхового случая фиксируется автоматически.

## АВТОМАТИЗАЦИЯ ПРОЦЕССОВ ПОЗВОЛИТ МИНИМИЗИРОВАТЬ ЧЕЛОВЕЧЕСКИЙ ФАКТОР И ОБЕСПЕЧИТ ПРОЗРАЧНОСТЬ РАБОТЫ

Получив уведомление в личном кабинете системы Qoldau.kz и на личную электронную почту о наступлении страхового случая, страхователь (сельхозтоваропроизводитель) при помощи ЭЦП оформляет заявление о выплате на страховщика (страховую компанию), который обеспечивает выплату.

Как показывает практика, более 60% страховых случаев приходится на недостаток влаги, то есть засуху. В связи с этим, а также учитывая завершение посевной кампании, страховой продукт от засухи приобретает особую актуальность.

Для того, чтобы застраховаться от риска недостатка влаги, сельхозтоваропроизводителю необходимо было заключить договор страхования до 15 июня этого года. Страховой период при этом охватит 3 месяца – с 15 мая по 15 августа 2020 года.

Договоры страхования от переизбытка влаги следует заключить до 15 августа, страховая защита будет действовать с 15 августа по 15 октября 2020 года.

Перечень страховых продуктов по мере развития системы страхования в АПК будет расширяться с учетом актуальности и востребованности на рынке.



Тимур ТУРКЕСТАНОВ

**20-22 АВГУСТА**  
**ЧЕЛЯБИНСК,**  
 Ледовая арена «Трактор»

**ГЛАВНОЕ**  
**АГРОПРОМЫШЛЕННОЕ**  
**СОБЫТИЕ РЕГИОНА**

12+ **XXVII ВЫСТАВКА-ФОРУМ**  
**АГРО** 2020

Более 150 участников 15 регионов России

10 000 посетителей  
 Челябинской области и соседних регионов

Ежегодное Планерное совещание  
 с ведущими специалистами отрасли



Министерство  
 сельского хозяйства  
 Челябинской области

тел.: (351) 239-60-24  
 e-mail: chel-agro@mail.ru

САЙТ О СЕЛЬСКОМ ХОЗЯЙСТВЕ

**SveticH.info**

ИНФОРМАЦИОННОЕ АГЕНТСТВО



Ежедневная лента новостей сельского хозяйства, индексируется в поисковых системах, аналитические статьи от аграрных ученых и публицистов, анонсы, фото-видео материалы с аграрных выставок, торговая площадка для бесплатных объявлений.

Электронные версии журнала «Нивы России» и газеты «АгроЖизнь».



☎ **8-800-505-30-73**



# Со сдержанным оптимизмом

Большие надежды земледельцы Камыстинского района возлагают на наступивший агросезон. Еще бы, после прошлогодней засухи по этой земле прошли обильные осенние дожди, зимой замело бураном, да и весной дождь приостановил посевную. О настроении и ожиданиях мы беседуем с главой КХ «Алиев», базирующимся в селе Ливановка, Муратом Алиевым.

– Мурат Абдрашитович, как вошли в нынешнюю посевную?

– С ожиданием хорошего урожая. Техника нас не подвела. С болезнями и вредителями в последние годы у нас все спокойно. Конечно сев из-за дождей подзадержался на 3-4 дня, но, думаю, это не будет критичным моментом.

– Какой урожай вы получили в прошлом году?

– Стыдно было бы говорить про прошлый год про урожайность. На некоторые поля вообще не заходил убирать. Был страховой случай. Где больше было одного центнера, я убирал, хотя мне, как инженеру, было жалко комбайн гробить. Но я убирал – для того, чтобы хоть семена были на следующий год, и это нас чуть-чуть спасло. Ведь цена на семена в этом году начиналась от 110 тысяч тенге и выше. И все равно пришлось семена докупать. Прошлого года семена вышли маленькие щуплые, а семя должно быть здоровое.

– Что вы сеете?

– Уже много лет отдаем предпочтение Омской-36. Закупили вторую репродукцию. Она, правда, под субсидии не подпадает, но зато субсидии на гербициды получили, получили и удешевленное дизтопливо, вернули нам и 25% инвестсубсидий за приобретенный комбайн.

– То есть прошлый год стал убыточным?

– Да. Можете сами посчитать. Допустим, сеяли мы пшеницу в при норме 120 кг на гектар, а собрали



в лучшем случае только 100. Добавьте сюда налоги, солярку, гербициды, зарплату и все прочее...

– Что ждете от этого года?

– Думаю, этот год будет как минимум средний. Потому что посевная в этом году, на наш взгляд, идентична 1999 году. Когда после неурожайного 98-го был суперурожайный год за 20-летний период... Поэтому подход оптимистичный, ориентируясь на запас влаги.

– Вас устраивает цена на пшеницу сложившаяся сегодня?

– Как говорят на базаре, всегда есть два дурака: кто-то хочет подороже продать, а кто-то подешевле купить... Конечно, нам бы хотелось

подороже. Но та цена, что сегодня есть, если сохранится на осень, это будет супер. Но вот Продкорпорация уже объявила 50 тысяч тенге – от этой цены и будем танцевать...

Но опять же, как сложится рынок. В России прогнозируют 120-125 миллионов тонн сбор, пандемия прошла, нарушено сообщение между государствами, неизвестно, будет вторая волна пандемии или нет. Если все снова закроют, народ будет сидеть без работы, без денег, значит сбыт будет затруднен. Я поставляю свой урожай в основном на мельницы и, тем не менее, ощущаю все колебания в мире и обществе.

– И все же, вы ощущаете поддержку государства?

– Конечно, я уже говорил об этом, хотелось бы, допустим, ГСМ не по 177, а по 150 тенге. Но на этот вопрос можно смотреть по-разному. К примеру, субсидировать не отдельные направления, а погектарно. Но на это минсельхоз, наверное, не пойдет. Потому что есть экстенсивный путь развития и интенсивный. Субсидии в таком случае должны быть привязаны к урожайности. Допустим, если для нашего региона урожайность в 8-10 центнеров с гектара является стандартной, то тогда получи за них, к примеру, 20 тысяч тенге. Получил 5 центнеров – получи три тысячи. Получил 12 центнеров – 30 тысяч. И в эти тридцать тысяч все может войти – и техника, и семена, и гербициды... И потом хозяйственник сам будет думать куда эти деньги пустить – на технику, на удобрение – его дело. Государство тебе выплатило – повышенной урожайности.

Человек, работающий на земле, не пустит эти деньги на ветер, пустит в дело. Я думаю так. Эта схема легко считается, прозрачно в век цифровых технологий особенно, коррупционная составляющая уходит и отчетность будет лучше, вернее и правильнее. И государство будет знать, сколько зерна у него есть.

Тимур ТУРКЕСТАНОВ

**МУРАТ АЛИЕВ:**

**«ПОСЕВНАЯ В ЭТОМ ГОДУ, НА НАШ ВЗГЛЯД, ИДЕНТИЧНА 1999 ГОДУ. КОГДА ПОСЛЕ НЕУРОЖАЙНОГО 98-ГО БЫЛ СУПЕРУРОЖАЙНЫЙ ГОД ЗА 20-ЛЕТНИЙ ПЕРИОД»**





# Рекомендованные сроки сева проверены многолетней практикой



Один из спорных вопросов текущего сезона – период посевной кампании. Некоторые аграрии Акмолинской и Северо-Казахстанской областей приступили к севу гораздо раньше рекомендованных сроков. Причина – ранняя весна и быстрое иссушение влаги. Однако, в отличие от производителей указанных регионов, большинство фермеров Костанайской области приступили к кампании в рекомендованные сроки.

Руководитель агрохаба «Парасат» Алмабек Нугманов считает, что оправдывать ранний срок

сева, к которому в текущем сезоне прибегли многие производители, нельзя. Оптимальные сроки сева с 15 по 31 мая оправданы многолетней практикой.

**– Почему наука рекомендует производителям сеять зерновые во второй половине мая?**

– Это связано с тем, что июнь в зерносеющем регионе, как правило, достаточно сухой. Осадки, по многолетним наблюдениям, приходятся на конец месяца либо же на начало июля. В связи с этим необходимо учитывать, что пшеница имеет критический период

потребления влаги, и ее недостаток может негативно сказаться на зерновой урожайности. Таким периодом для данной культуры является фаза выхода в трубку. В указанный момент происходит формирование колоса с цветком, и, если будет ощущаться дефицит влаги, произойдет закладывание меньшего числа вегетативных органов, из которых в последствие образуются меньшее количество зерен. Таким образом, произойдет снижение урожайности.

В фазе всходов и кущения влаги для растения необходимо меньше. По большому счету, в данные вегетационные периоды пшеница может терпеть дефицит влаги и

переждать засушливость за счет внутренней влаги.

Сейчас же, когда наблюдается дефицит влаги, хозяйства, посеявшие пшеницу ранее рекомендованных сроков, находятся на пороге выхода в трубку. И, если в ближайшее время не будет обильных осадков, то потери в урожайности не исключены, и даже вероятны.

**– Это касается в том числе и масличных?**

– У масличных культур критический период потребления влаги наступает позже, во второй половине

неглубокая, влага еще находится в верхнем слое почвы.

Если же, напротив, сеять масличную во второй половине мая, то из верхнего слоя почвы влага к этому моменту уже уходит. Глубокая заделка исключается, потому что в противном случае ростки не смогут пробиться.

**– Иначе говоря, в текущем году ранний сев пшеницы не был оправдан?**

– Ранний сев может быть оправдан в том случае, если в июне наблюдается большое количество осадков. Однако, еще раз повторюсь, как показывает практика, максимум летних осадков приходится на середину июля.

Нельзя не учитывать еще один важный момент, что к началу раннего сева наружу выходят не все сорняки. Рост растений фиксируется уже после проведения кампании, что приводит к засоренности полей. Конечно, гербицидные обработки в последствии могут принести пользу в борьбе с сорняками. Однако для тех, кто занимается органическим земледелием, в этом случае проблему решить сложно. Хозяйствам, производящим органику, необходимо как можно дольше оттягивать сроки посева, чтобы механически срезать корневую систему и тем самым снизить засоренность.

**АЛМАБЕК НУГМАНОВ:**

**«РАННИЙ СЕВ МОЖЕТ БЫТЬ ОПРАВДАН В ТОМ СЛУЧАЕ, ЕСЛИ В ИЮНЕ НАБЛЮДАЕТСЯ БОЛЬШОЕ КОЛИЧЕСТВО ОСАДКОВ. ОДНАКО, КАК ПОКАЗЫВАЕТ ПРАКТИКА, МАКСИМУМ ЛЕТНИХ ОСАДКОВ ПРИХОДИТСЯ НА СЕРЕДИНУ ИЮЛЯ»**

лета. Поэтому ранний сев для льна, например, не так критичен, как для пшеницы. Если посеять лен в начале мая, то в этом случае, ранний сев неплохо скажется на развитии масличной. Заделка семян идет



**4-7 августа**

**XX АГРОПРОМЫШЛЕННАЯ ВЫСТАВКА**

**ЗОЛОТАЯ НИВА**

**«Золотая Нива» – крупнейшая в России агропромышленная выставка с демонстрацией техники в поле.**

**В рамках выставки впервые проводится «День Поля Юга России», где будут продемонстрированы новейшие сорта и гибриды подсолнечника, сои, кукурузы и сорго.**

**Статическая экспозиция**

общая площадь 100 000 м<sup>2</sup>

**Статистика**

свыше 20 000 посетителей,  
370 экспонентов (в 2019 году)

**При поддержке**

Министерства сельского хозяйства и перерабатывающей промышленности Краснодарского края, Администрации Усть-Лабинского района



Краснодарский край,  
Усть-Лабинский район,  
ст. Воронежская,  
ул. Садовая, 325

+7 (86135) 4-09-09  
+7 (918) 456-11-12 Юлия  
+7 (918) 403-82-28 Елена  
+7 (918) 933-46-63 Сергей

**РОСТСЕЛЬМАШ**  
Агротехника Профессионалов

Генеральный спонсор

[www.niva-expo.ru](http://www.niva-expo.ru)

[niva\\_expo](#)

[niva\\_expo](#)

**СОКО**  
семена успеха

**ДЕНЬ ПОЛЯ**  
ЮГА РОССИИ 2020



– Можно ли выделить процент хозяйств Костанайской области, которые приступили к севу раньше рекомендованных сроков?

– К раннему севу приступили крупные компании региона. Но говорить, что они закончили посевную кампанию к началу мая, неверно. Фактически в таких хозяйствах получился достаточно растянутый период сева. По всей видимости, они опасались, что осадки могут задержать ход кампании, и они уйдут на более поздние сроки.

– Как оцениваете состояние всходов пшеницы по сравнению с прошлым сезоном?

– В период сева дефицита влаги в Костанайской области не наблюдалось. Семена заделывали во влажный слой почвы, в том числе и в южных частях зерносеющего региона. Поэтому всходы в основном получены неплохие.

Безусловно, отсутствие дождей в данный период вызывает у производителей обеспокоенность. Осадки по области идут локально. И если в ближайшее время дожди будут сдвигаться к концу месяца, то это негативно повлияет на урожайность всего региона.



В текущем сезоне хозяйства, производившие сев ближе к началу июня, то есть в оптимальные сроки, заметили, что к этому моменту верхний слой почвы стал иссушаться. Поэтому у фермеров, не регулировавших глубину посева, и не шедших вслед за влагой, поля находятся в худшем состоянии, часть семян оказалась в высохшем слое почвы. В этом случае зерно лежит в почве и, возможно, взойдет, в том случае, когда пройдут обильные осадки. В последствии пойдет не-

равномерность созревания посевов, появятся отстающие растения, что скажется на уборке урожая.

– На сложной уборке, которую уже прогнозирует ряд аграриев?

– Да, в том числе за счет этого. С другой стороны, есть и свои плюсы в неравномерном созревании. Когда посевная растягивается, поля подходят к уборке в определенной очередности, в зависимости от сроков сева. Если все поля поспеют одновременно, это тоже не очень хорошо. Природно-климатический фактор, как например, в прошлом сезоне, может негативно отразиться на качестве пшеницы.

Немаловажный факт, озвученный ранее, как будет происходить борьба с сорняками. Если аграрий не сможет справиться с засоренностью, то сложности при проведении уборочной кампании неизбежны. В этом случае потребуются двухфазная уборка: свал и подбор. При осадках процесс, конечно, усугубится.

– Ожидается ли в ближайшее время изменение ситуации в лучшую сторону?

АЛМАБЕК НУГМАНОВ:

**«ЕСЛИ АГРАРИЙ НЕ СМОЖЕТ СПРАВИТЬСЯ С ЗАСОРЕННОСТЬЮ, ТО СЛОЖНОСТИ ПРИ ПРОВЕДЕНИИ УБОРОЧНОЙ КАМПАНИИ НЕИЗБЕЖНЫ. В ЭТОМ СЛУЧАЕ ПОТРЕБУЕТСЯ ДВУХ-ФАЗНАЯ УБОРКА: СВАЛ И ПОДБОР»**

– Существенных осадков, к сожалению, не ожидается. Зачастую прогноз осадков сдвигается на более поздние сроки. Несколько недель в Костанайской области наблюдалась жара. Теперь же температура воздуха снизилась, однако растения испытывают стресс. Всходы плохо усваивают питательные вещества. То же самое можно сказать по поводу удобрений. На севере области хозяйства, применяющие удобрения, видят, как удобрения работают, в отличие от южных регионов. Зачастую, в южных регионах, минеральные удобрения используют в небольших объемах, в первую очередь потому, что в условиях третьей агроклиматической зоны применение удобрений мало эффективно.

– По вашей оценке, какое количество осадков необходимо региону, чтобы состояние угнетенных растений улучшилось?

– Сказать трудно, все зависит от конкретного района и поля. Однако, когда выпадает до 7 миллиметров осадков, такое количество, как правило, оказывает слабое влияние. В этом случае внутренняя и внешняя влага не смыкается.

В текущих условиях необходим, минимум, 15 миллиметров. Например, в Узункольском районе на данный момент влага фиксируется на глубине 5 сантиметров, полтора сантиметра осадков могли бы напитать почву. В то же время в южных регионах 15 миллиметров – количество для почвы незначительное. Возможен накопительный эффект влаги. Даже при небольшом дожде, но идущем каждый день, ситуация могла бы выправиться.

Алина КРЫЛОВА,  
Костанай





# ЮГАГРО

## 27-я Международная Выставка

сельскохозяйственной техники, оборудования и материалов для производства и переработки растениеводческой сельхозпродукции

# 24-27

ноября 2020

Краснодар,  
ул. Конгрессная, 1  
ВКК «Экспоград Юг»



СЕЛЬСКО-ХОЗЯЙСТВЕННАЯ ТЕХНИКА И ЗАПЧАСТИ



ОБОРУДОВАНИЕ ДЛЯ ПОЛИВА И ТЕПЛИЦ



АГРО-ХИМИЧЕСКАЯ ПРОДУКЦИЯ И СЕМЕНА



ХРАНЕНИЕ И ПЕРЕРАБОТКА СЕЛЬСКО-ХОЗЯЙСТВЕННОЙ ПРОДУКЦИИ

Бесплатный билет

## YUGAGRO.ORG

Спонсор деловых программ



Спонсор информационных стендов




Генеральный партнер

**РОСТСЕДЛАМ**  
Агротехнологический университет

Стратегический спонсор

**КЛИПС**

Генеральный спонсор

Официальный партнер

ШАНС

Официальный спонсор

Земельный

Официальный спонсор

Спонсор выставки



Официальный партнер

ШАНС

Официальный спонсор

Земельный

Официальный спонсор

Спонсор выставки



Официальный партнер

ШАНС

Официальный спонсор

Земельный

Официальный спонсор



# Хорошие перспективы на рынке «черноморской пшеницы»



Об этом сообщается 11 июня текущего года в очередном отчете Зарубежной службы МСХ США о прогнозах балансов зерновых, в том числе пшеницы. Подведены предварительные итоги 2019-2020 маркетингового года, оценены перспективы на 2020-2021 маркетинговый год. Подробнее – в нашем эксклюзивном материале.

Необходимо отметить, что экспортный потенциал по отгрузкам пшеницы из России в прогнозе на следующий маркетинговый год увеличен на 1 млн тонн до 36 млн тонн. Оценка увеличена из-за изменения ситуации с экспортом пшеницы из Украины и стран Европейского союза, где отгрузки могут существенно сократиться. Так, в странах ЕС урожай может сократиться на 2 млн тонн пшеницы, считают аналитики, а экспорт – уменьшится на 0,5 млн тонн пшеницы.

Оценка объема производства пшеницы в Украине в следующем маркетинговом году сокращена на 1,5 млн тонн. Объем экспорта украинской пшеницы в июне на сезон спрогнозирован в 17,5 млн тонн, в мае экспортный потенциал оценивался в 19 млн тонн.

Таким образом, перспективы поставок у России на следующий сезон на рынке «черноморской пшеницы» могут сложиться весьма оптимистично.

Прогнозы итогов торговли в текущем маркетинговом году аналитиками МСХ США в основном пересмотрены к маю с повышением. Так, увеличена оценка объема поставок в текущем сезоне у Австралии, стран Евросоюза, но на 100 тысяч тонн сокращена оценка потенциала США по отгрузкам на внешний рынок пшеницы.

До конца текущего сезона, считают специалисты МСХ США, увеличат объемы закупок пшеницы такие импортеры как Беларусь, Китай, Египет, Иран и Таиланд.

Могут сократить закупки пшеницы Вьетнам и Южная Корея.

Как можно видеть из сопоставления цен основных экспортеров в марте, апреле и мае текущего года, Россия на внешнем рынке предлагала пшеницу по вполне конкурентным ценам. Так, в марте цена российской пшеницы составляла 224 доллара США за тонну, в апреле стоимость была на уровне 227 долларов за тонну пшеницы, а в мае тонна пшеницы из России реализовывалась по 220 долларов США за тонну.

Как уже отмечалось, прогнозы производства пшеницы в странах Евросоюза пересмотрены аналитиками МСХ США в сторону уменьшения. Оценка снижена со 143 млн тонн пшеницы в мае, до 141 млн тонн в июньском отчете, то есть на 2 млн тонн.

Прогноз производства пшеницы в России на следующий маркетинговый год составил в июне 77 млн тонн, как и в майском отчете.

Оценка производства пшеницы в Казахстане также сохранена на уровне предыдущего доклада, то есть 13,5 млн тонн пшеницы.

Объем производства пшеницы в Украине пересмотрен в сторону уменьшения, с 28 до 26,5 млн тонн пшеницы в 2020-2021 маркетинговом году.

По оценке аналитиков, в следующем маркетинговом году Казахстан сможет поставить на внешний рынок 6,6 млн тонн пшеницы. В мае МСХ США давал такую же оценку по этому показателю.

Оценка аналитиками экспортного потенциала России по поставкам пшеницы за рубеж пересмотрена в сторону увеличения на 1 млн тонн, с 35 млн тонн в мае до 36 млн тонн в июньском отчете.

Что касается оценок объема импорта пшеницы, по этим показателям на 0,5 млн тонн сокращена оценка в отношении Турции. По другим импортерам оценки остались на уровне майского отчета МСХ США.

Сопоставление средних цен зерновых культур в Уральском федеральном округе в июне текущего года и в июне прошлого показало, что пшеница 3-го класса выросла в цене на 13,44%. Стоимость пшеницы 4-го класса увеличилась на 15,90% за год. Фуражная пшеница увеличилась в цене на 24,09%. Продолевательная рожь дала рост спроса в 93,10% за год, в то же время спрос на фуражный ячмень снизился на 6,56%.

За период с 12 по 19 июня текущего года в Уральском федеральном округе подорожал только фуражный ячмень, спрос на все другие зерновые не изменялся.

Аналитики центра «СовЭкон» отмечают, что к 19 июня российские трейдеры пытаются снизить цены на внутреннем рынке. Цены спроса на пшеницу в глубоководных портах упали до 12 500-12 700 руб/тонна по сравнению с 12 800 руб/тонна без НДС неделю назад на базе СРТ.

Первые цены на пшеницу в мелководных портах озвучиваются на уровне 12 000-12 100 руб/тонна.

В Минсельхозе РФ намерены остановить нелегальные поставки зерновых через российско-казахстанскую границу. Об этом 19 июня заявила замминистра сельского хозяйства Оксана Лут, выступая на «круглом столе» в Совете Федерации. По словам Лут, для России это является насущной проблемой, так как на нелегальные поставки в данном направлении приходится до миллиона тонн зерна.

Следует отметить, что поставки пшеницы из России в Казахстан в 2019-2020 маркетинговом году

а также из Алтайского края Сибирского федерального округа.

В нынешнем сезоне прогнозы на урожай в Казахстане оптимистичные. Потребность Казахстана в российском зерне, скорее всего, исчезнет.

У аграриев приграничных российских областей останется два пути, либо любыми путями сбывать зерно в Казахстан до начала там уборки урожая, либо реализовывать пшеницу трейдерам и переработчикам на местах в России.

Отправлять зерно на экспорт в дальнее зарубежье из Сибири и Уральского федерального округа возможно только при существенном субсидировании железнодорожных перевозок из-за логических проблем и отдаленности портов Черного моря и Каспия.

Несмотря на майские дожди, в южных регионах страны до сих пор сохраняется нехватка влаги, что не позволяет заметно улучшить прогнозы валового сбора зерна, тем не

менее, аналитики в первой декаде июня корректировали прогнозы.

Так, по данным аналитического центра «РусАгроТранс», урожай зерна в 2020 году составит 124 млн т, из них пшеницы – 77 млн т (в прошлом прогнозе – 77,7 млн т).

Компания «ПроЗерно» повысила оценку валового сбора зерна со 123,3 млн т до 128 млн т, в том числе пшеницы – с 74 млн т до 77,4 млн т. Российский зерновой союз (РЗС) считает, что сбор может составить 123-124 млн т, в том числе 77,5-78 млн т пшеницы.

Аналитический центр «СовЭкон» пока оценивает потенциал урожая зерна на уровне 126,3 млн т, включая 81,2 млн т пшеницы, вместе с тем, он планирует скорректировать прогноз.

Глава Минсельхоза Дмитрий Патрушев в конце мая заявлял, что сбор зерна в России в 2020 году может составить порядка 120 млн тонн.

По мнению директора информационно-аналитического департамента Российского зернового союза

из-за низкого урожая пшеницы в РК производились не только из зерносеющих областей Уральского федерального округа, но также из Омской, Новосибирской областей,

Таблица 1. Корректировка прогноза торговли пшеницей в 2020-2021 маркетинговом году (тыс. тонн) (использованы данные МСХ США)

страна	направление торговли	предыдущий прогноз	текущий прогноз	изменение прогноза	причины
Австралия	экспорт	14 000	16 000	2000	Большой урожай; сокращение применения кормовой пшеницы за счет увелич. использ. фуражного ячменя
Евросоюз	экспорт	28 500	28 000	-500	Снижение урожая
Россия	экспорт	35 000	36 000	1000	Ослабление региональной конкуренции
Украина	экспорт	19 000	17 500	-1500	Уменьшение урожая
Иран	импорт	100	1200	1100	Ожидание продолжения закупок и увеличения потребления
Турция	импорт	7500	7000	-500	Растущее производство

Таблица 2. Корректировка прогнозов на основе данных торговли пшеницей в 2019-2020 маркетинговом году (тыс. тонн) (использованы данные МСХ США)

страна	направление торговли	предыдущий прогноз	текущий прогноз	изменение прогноза
Австралия	экспорт	8500	9500	1000
Евросоюз	экспорт	35 000	36 000	1500
США	экспорт	26 500	26 400	-100
Беларусь	импорт	300	750	450
Китай	импорт	4000	4500	500
Египет	импорт	13 000	13 300	300
Иран	импорт	120	1200	1080
Южн. Корея	импорт	4100	3800	-300
Таиланд	импорт	3300	3500	200
Вьетнам	импорт	3500	3300	-200

Таблица 3. Цены основных экспортеров пшеницы к концу месяца в 2019-2020 маркетинговом году (долларов США за тонну) (использованы данные МСХ США)

месяц	Аргентина	Австралия	Россия	Евросоюз	США	Канада
март	\$248	\$277	\$224	\$223	\$240	\$240
апрель	\$238	\$288	\$227	\$220	\$232	\$230
май	\$240	\$278	\$220	\$221	\$226	\$238



Таблица 4. Прогнозы производства пшеницы на 2020-2021 маркетинговый год (млн тонн) (использованы данные МСХ США)

страна	прогноз мая на 2020-2021МГ	прогноз июня на 2020-2021МГ	корректировка прогноза
Австралия	24	26	2,0
Канада	34	34	0
Китай	135	136	1,0
Египет	8,9	8,9	0
Евросоюз	143	141	-2,0
Индия	103	107,180	4,180
Иран	16,750	16,750	0
Казахстан	13,5	13,5	0
Россия	77	77	0
Турция	18,5	19,5	1,0
Украина	28	26,5	1,5
Узбекистан	6,4	6,51	0,11

Таблица 5. Прогнозы экспорта пшеницы на 2020-2021 маркетинговый год (млн тонн) (использованы данные МСХ США)

страна	прогноз на 2020-2021МГ май	прогноз на 2020-2021МГ июнь	корректировка прогноза
Казахстан	6.6	6.6	0
Россия	35	36	1,0
Украина	19	17,5	-1,5
Евросоюз	28,5	28	-0,5

Елены Тюриной, пересмотр связан с вероятным снижением урожая зерновых на юге России. – Но при этом из Поволжья и Сибири поступает информация, что яровой сев идет очень хорошо, и формирования

Таблица 6. Прогнозы импорта пшеницы на 2020-2021 маркетинговый год (млн тонн) (использованы данные МСХ США)

страна	прогноз на 2020-2021 МГ, май	прогноз на 2020-2021 МГ, июнь	корректировка прогноза
Алжир	7,5	7,5	0
Афганистан	3	3	0
Египет	13	13	0
Турция	7,5	7,0	-0,5
Нигерия	5,1	5,1	0
Узбекистан	3,1	3,1	0

Таблица 7. Динамика цен на основные зерновые культуры в Уральском федеральном округе РФ (руб./тонна) (использованы данные Национального союза зернопроизводителей России)

культуры	пшеница 3-го класса	пшеница 4-го класса	пшеница 5-го класса	продовольств. рожь	Фуражный ячмень
цены на 19.06.2020	12 000-15 000	11 000-14 500	12 300-15 000	11 500-16 500	9000-11 800
цены на 21.06.2019	11 300-12 500	10 500-11 500	10 500-11 500	6500-8000	10 500-11 000



ние урожая на высоком уровне, – прокомментировала Тюрина в начале июня. – За счет юга страны и озимых мы снизили прогнозы валового сбора, но несмотря на это можно ожидать увеличения экспорта пшеницы с 33,2 млн т в этом сезоне (включая страны ЕАЭС) до 35 млн т в следующем.

По ее словам, РЗС следит за ситуацией, и в дальнейшем возможна

корректировка прогнозов, в том числе их повышение.

Торговля зерном нового урожая в РФ начинается с рекордно высоких закупочных цен. Но они долго не продержатся, прогнозируют эксперты «СовЭкона».

«Российский рынок начинает торговать зерном нового урожая. К 14 июня цены на пшеницу (протеин 12,5%) составили 12 800 рублей за тонну (СРТ, глубоководные порты). Это рекордный уровень цен для начала сезона, в 2018-2019 сельхозгоду стартовые котировки были в диапазоне 10 500-10 700 рублей. Поддержку ценам оказывают слабый рубль, высокие экспортные котировки и снижение цен на перевалку в портах», – говорится в сообщении компании.

По ее данным, средняя экспортная цена FOB (Free on Board) на российскую пшеницу с 8 по 14 июня составляла \$205 за тонну. Год назад июльский контракт был на уровне \$196 за тонну, два года назад – \$202 за тонну. Поддержку ценам оказывает обеспоеченность перспективами нового урожая в Черноморском регионе и ЕС, отмечается в сообщении.

Сославшись на информацию участников рынка, эксперты сообщили, что цены на перевалку в глубоководных портах к началу нового сельхозгода находятся в районе \$16 за тонну против \$23 годом ранее и \$27 в 2018 году. «Причина – расширение мощностей при снижении

объемов экспорта в последние сезоны», – уточняется в сообщении.

Эксперты «СовЭкона» не исключают, что текущие цены долго не сохранятся. При подтверждении хороших видов на новый урожай экспортные цены и котировки в портах могут заметно снизиться, считают они.

На 14 июня «СовЭкон» повысил прогноз урожая зерна в этом году на 2,3 млн тонн, до 128,6 млн тонн, включая 82,7 млн тонн пшеницы (на 1,5 млн тонн больше).

По уточненным прогнозам МСХ РФ, валовое производство зерна в 2020 году может составить 122,5 млн тонн, в том числе пшеницы – до 75 млн тонн.

Андрей ТРУХИН, эксперт агрорынка

**ПРИГЛАШАЕМ ПРИНЯТЬ УЧАСТИЕ**  
**XXVI МЕЖДУНАРОДНАЯ СПЕЦИАЛИЗИРОВАННАЯ ТОРГОВО-ПРОМЫШЛЕННАЯ ВЫСТАВКА**  
**МВС: ЗЕРНО-КОМБИКОРМА-ВЕТЕРИНАРИЯ - 2021**  
**26 - 28 ЯНВАРЯ**  
**МОСКВА, ВДНХ, ПАВИЛЬОН № 75**

**СПЕЦИАЛЬНАЯ ПОДДЕРЖКА:**

**IFIF** INTERNATIONAL FEED INDUSTRY FEDERATION  
МЕЖДУНАРОДНАЯ ФЕДЕРАЦИЯ  
КОРМОВОЙ ПРОМЫШЛЕННОСТИ

**МИНСЕЛЬХОЗ РОССИИ**

**СОЮЗ КОМБИКОРМЩИКОВ**

**РОССИЙСКИЙ ЗЕРНОВОЙ СОЮЗ**

**СОЮЗРОССАХАР**

**ЕВРОПЕЙСКАЯ ФЕДЕРАЦИЯ ПРОИЗВОДИТЕЛЕЙ КОМБИКОРМОВ**

**WORLD'S POULTRY SCIENCE ASSOCIATION**  
ВСЕМИРНАЯ НАУЧНАЯ АССОЦИАЦИЯ  
ПО ПТИЦЕВОДСТВУ

**АССОЦИАЦИЯ ПТИЦЕВОДОВ СТРАН ЕВРАЗИЙСКОГО ЭКОНОМИЧЕСКОГО СОЮЗА**

**РОСПТИЦЕСОЮЗ**

**НАЦИОНАЛЬНЫЙ СОЮЗ СВИНОВОДОВ**

**СОЮЗ ПРЕДПРИЯТИЙ ЗООБИЗНЕСА**

**АССОЦИАЦИЯ «ВЕТБЕЗОПАСНОСТЬ»**

**АССОЦИАЦИЯ «ВЕТБИОПРОМ»**

**НАЦИОНАЛЬНАЯ ВЕТЕРИНАРНАЯ АССОЦИАЦИЯ**

**АССОЦИАЦИЯ «РОСРЫБХОЗ»**

**ОФИЦИАЛЬНЫЙ ПАРТНЕР:**  
**МОСКОВСКАЯ ТОРГОВО-ПРОМЫШЛЕННАЯ ПАЛАТА**

**ОРГАНИЗАТОР ВЫСТАВКИ:**  
**ЦЕНТР МАРКЕТИНГА "ЭКСПОХЛЕБ"**

(495) 755-50-35, 755-50-38  
info@expokhleб.com  
WWW.MVC-EXPOHLEB.RU

Все товары сертифицированы



**ЗЕРНООЧИСТИТЕЛЬНЫЕ  
МАШИНЫ**
**ROMAX**
**ЗЕРНОСУШИЛЬНОЕ  
ОБОРУДОВАНИЕ**

**СИЛОСЫ хранения**
[WWW.BTZ-URAL.RU](http://WWW.BTZ-URAL.RU)

 Г. КУРГАН, УЛ. БУРОВА-ПЕТРОВА, 134А  
 (РЯДОМ С ТАМОЖНЕЙ)

 +7 (3522) 22-74-34  
 Представитель завода по УрФО

**КОМБИКОРМ ДЛЯ  
УВЕРЕННОГО РОСТА!**

 +7(351) 247-84-98, [www.okkorm.pf](http://www.okkorm.pf)  
 mail@unfeco.ru, @ok\_korm

**ТОО "Бейо Тукым"**

представляет на Казахском рынке всемирно известную

голландскую семеноводческую компанию

**BEJO ZADEN B.V.**

 Казахстан, 050056, г. Алматы, ул. Шемакина, 195  
 Тел.: +7 (727) 390 40 72, 3904073, Тел./факс: +7 (727) 380 11 21  
 Email: info@bejo.kz, www.bejo.kz

**СТРОИТЕЛЬСТВО и МОНТАЖ:**  
 элеваторов, комбикормовых заводов,  
 сушилок, зерноочистительных  
 и приемных комплексов,  
 складских помещений, ангаров

**САМОТЕЧНЫЕ ПРОДУКТОПРОВОДЫ**
**ЭЛЕМЕНТЫ ВЕНТИЛЯЦИИ и АСПИРАЦИИ**
**ЕМКОСТИ БЫСТРОГО ХРАНЕНИЯ**
**МЕТАЛЛОКОНСТРУКЦИИ** любой сложности

ООО ЧЕЛЯБИНСКОЕ МОНТАЖНО-НАЛАДОЧНОЕ УПРАВЛЕНИЕ

**«СПЕЦЭЛЕВАТОРМЕЛМОНТАЖ»**

 454008, г. Челябинск, ул. Производственная, 2А  
 тел./факс: (351) 741-04-73, 741-96-44,  
 тел. 741-07-18, 741-87-81  
 e-mail: smm-pto@mail.ru,  
 www.semm74.ru


МУЗА Агрохолдинг «МУЗА»


**РУСАГРОСЕТЬ  
УРАЛ**
**ЗАПЧАСТИ  
К ТРАКТОРАМ**
**ПОДШИПНИКИ**

SuperTractor


 8 (3522) 545-500  
 8 (3522) 630-400  
 г. Курган  
 8-905-853-73-21  
 8-922-560-20-82  
 г. Шадринск  
 8-908-867-60-44  
 8-908-867-60-33  
 г. Ялуторовск

[WWW.UKOLESА.RU](http://WWW.UKOLESА.RU)
**SPCAE**  
 Scientific Production Center  
 of Agricultural Engineering


ТОО «НПЦ агроинженерии»

РАЗРАБОТКА НОВЫХ ОБРАЗЦОВ

**комбинированное оборудование для  
предпосевной обработки почвы  
и внесения жидких удобрений-кас**

ИЗГОТОВЛЕНИЕ, РЕАЛИЗАЦИЯ В ФЕРМЕРСКИХ ХОЗЯЙСТВАХ

**ПРЕДЛАГАЕМ**

- чизельные глубокорыхлители
- комбинированные орудия для основной и предпосевной обработки почвы
- косилки-плющилки
- измельчители грубых кормов
- дробилки для зерна.

[niva-ru.ru](http://niva-ru.ru)

Тел. 8-727-247-96-02, 8-700-725-20-26, e-mail: spcae@yandex.kz



# Завершили и перевыполнили

В Республике Казахстан аграрии полностью закончили посевную кампанию-2020. Об этом сообщил министр сельского хозяйства Сапархан Омаров. Общие посевные площади в этом году были увеличены. Первыми весенне-полевые работы завершили в Шымкенте, Актюбинской и Атырауской областях.



тракторов и 300 посевных комплексов. Существенную роль в увеличении парка техники сыграли меры государственной поддержки в виде инвестиционного субсидирования и субсидирования ставок вознаграждения по лизингу техники.

**В ПОСЕВНОЙ КАМПАНИИ ТЕКУЩЕГО ГОДА ПРИНИМАЛИ УЧАСТИЕ 147 ТЫС. ТРАКТОРОВ, 4 ТЫС. ЕД. ВЫСОКОПРОИЗВОДИТЕЛЬНЫХ ПОСЕВНЫХ КОМПЛЕКСОВ, 79,5 ТЫС. ЕД. ЗЕРНОВЫХ СЕЯЛОК, 249 ТЫС. ПОЧВООБРАБАТЫВАЮЩИХ ОРУДИЙ**

В растениеводстве для обеспечения своевременного проведения весенне-полевых работ 2020 года были приняты все необходимые меры и на сегодняшний день посевные работы полностью завершены, – сообщил министр на заседании правительства.

В целом площадь весеннего сева в этом году составила 19 млн га, из них зерновые культуры – 14,5 млн га, масличные культуры – 2,7 млн га, овощебахчевые культуры и картофель – 458,3 тыс. га, кормовые культуры – 1,2 млн га, технические культуры (сахарная свекла, хлопчатник, табак) – 144,0 тыс. га. Для проведения посевной кампании под урожай текущего года было засыпано порядка 2,5 млн тонн семян, запланировано внесение 471,4 тыс. тонн удобрений. В рамках диверсификации расширены площади под зернофуражными культурами (ячмень, овёс, кукуруза на зерно, горох и нут), овоще-бахчевыми культурами, картофелем и кормовыми культурами. Об этом сообщает пресс-служба МСХ Республики.

С целью исполнения поручения Елбасы по диверсификации производства, Министерством сельского

хозяйства РК совместно с акиматом Северо-Казахстанской области разработана программа «Северная соя». Программа направлена на обеспечение содействия сельхозтоваропроизводителям в производстве сои в северных регионах. В рамках текущей посевной кампании в Северо-Казахстанской области уже засеяно 14 тыс. га. Использовались суперэлитные и элитные раннеспелые семена иностранной селекции. В целом реализация программы «Северная соя» позволит за 5 лет довести площади посевов сои до 1,5 млн га, повысить урожайность до 30 ц/га, увеличить валовый сбор до 3,2 млн тонн, загрузить перерабатывающие мощности, что в свою очередь будет способствовать увеличению экспорта продукции, созданию новых рабочих мест и, соответственно, повысится производительность труда, – добавили в аграрном ведомстве.

В посевной кампании текущего года принимали участие 147 тыс. тракторов, 4 тыс. ед. высокопроизводительных посевных комплексов, 79,5 тыс. ед. зерновых сеялок, 249,0 тыс. почвообрабатывающих орудий, что больше парка сельхозтехники прошлого года на 4 тыс.

**САПАРХАН ОМАРОВ:**

**«ПОСЕВ ОСУЩЕСТВЛЕН В ОПТИМАЛЬНЫЕ СРОКИ, В РЕЗУЛЬТАТЕ ВСХОДЫ ПОЛУЧИЛИСЬ ДРУЖНЫМИ И ПОЛНЫМИ. ФЕРМЕРЫ СВОЕВРЕМЕННО БЫЛИ ОБЕСПЕЧЕНЫ ЛЬГОТНЫМ ГСМ, КАЧЕСТВЕННЫМИ СЕМЕНАМИ, УДОБРЕНИЯМИ, ТЕХНИКОЙ»**



Кроме того для проведения посевных работ на период март-июнь выделено – 380 тыс. тонн дизтоплива (в 2018 году – 375,0 тыс. тонн). На текущий момент регионам отгружено – 334,5 тыс. тонн (88%).

Для финансирования проведения ВПР был выделен бюджетный кредит в объеме 60 млрд тенге. АО «Аграрная кредитная корпорация» профинансировано 1909 СХТП на сумму 54,9 млрд тенге. Кроме того, за счет привлеченных средств Холдинга «КазАгро» прокредитовано 269 СХТП на сумму 10,1 млрд тенге.

Качественное и своевременное проведение мероприятий по закрытию влаги и предпосевная обработка почвы способствовали максимальному уничтожению сорной растительности и сохранению почвенной влаги. Посев также осуществлен в оптимальные сроки, в результате всходы получились дружными и полными. Фермеры своевременно были обеспечены льготным ГСМ, качественными семенами, удобрениями, техникой, – добавил Сапархан Омаров. По его словам, благоприятные погодные условия и проведение уборочных работ в оптимальные сроки позволят получить хороший урожай.

Информационное агентство «Светич»

**Филиалы в:**  
Кокшетау, Павлодар, Караганда, Алматы, Шымкент, Костанай, Уральск, Семей, Усть-Каменогорск

**Антибактериальные препараты**

**ХИТЫ ПРОДАЖ**

**Азитронит®**  
ПЕРВЫЙ АНТИБИОТИК НА ОСНОВЕ АЗИТРОМИЦИНА В ВЕТЕРИНАРИИ

**Нитокс® 200**  
САМЫЙ ПРИМЕНЯЕМЫЙ ОКСИТЕТРАЦИКЛИН

г. Петропавловск, ул. Парковая, 57А  
тел.: (87152) 500-482, 500-483, 8-775-433-11-18  
e-mail: inter-vet@yandex.ru, сайт: www.Amagelvet.kz

**РЕАЛИЗУЕМ** Производственная компания АГРО ИНДУСТРИЯ

- ▶ СОЮ ПОЛНОЖИРНУЮ ЭКСТРУДИРОВАННУЮ
- ▶ ЖМЫХ СОЕВЫЙ
- ▶ ЖМЫХ РАПСОВЫЙ

Алтайский край г. Барнаул  
тел.: 8-800-200-8701, 8-923-798-5768  
8 (3852) 529-169, agroind.ru

16+ **Хочешь выгодно ПРОДАТЬ СЕЛЬХОЗТЕХНИКУ?**  
комбайн, трактор, сельхозоборудование...?

Все о сельском хозяйстве **SveticH.info**

Рег. свид-во ИА № ФС77-45559 от 18.06.2011

Все товары сертифицированы



# АГРОЖИЗНЬ

Казахстан

16+ № 6 (109) ИЮНЬ 2020

ЗАЯВКИ  
НА ПОЛУЧЕНИЕ  
ГАЗЕТЫ

«АГРОЖИЗНЬ»

ПРИНИМАЮТСЯ  
ПО ТЕЛЕФОНУ

8 800 505 30 73

## федеральное государственное унитарное предприятие ОМСКИЙ ЭКСПЕРИМЕНТАЛЬНЫЙ ЗАВОД

ПРОИЗВОДСТВО ПОЧВООБРАБАТЫВАЮЩЕЙ, ПОСЕВНОЙ ТЕХНИКИ И ОБОРУДОВАНИЯ ДЛЯ СЕЛЕКЦИИ И СЕМЕНОВОДСТВА



КУЛЬТИВАТОР «СТЕПНЯК»



СЕЯЛКА СЕЛЕКЦИОННАЯ СС-11 «АЛЬФА»



ГЛУБОКОРЫХЛИТЕЛЬ ПОЧВЫ ПРП-5.6 «ТИТАН»



ПОСЕВНОЙ КОМПЛЕКС МОДУЛЬНОГО ТИПА «SOWER»



СЕЛЕКЦИОННЫЙ КОМБАЙН СК-110

644012, г. Омск, пр. Королёва, 32, тел. (3812) 77-63-22, 77-53-30  
marketing@oezomsk.ru. www.o3355.pф

# А ТЫ

ОБОРУДОВАНИЕ И ТЕХНОЛОГИИ  
ДЛЯ ПОДГОТОВКИ СЕМЯН  
ОТ БЕЛОРУССКОГО ПРОИЗВОДИТЕЛЯ



## ДЕЛАЕШЬ СЕМЕНА САМ?

www.polymya.com

УФО и СФО +7 960 130 6035  
КАЗАХСТАН +7 777 870 9000

**Полюмя**